

# NOCO BOOST<sup>®</sup> X<sup>™</sup>

# GBX55



## GEFAHR

## Benutzerhinweise und Garantie



**LESEN UND VERSTEHEN SIE DIESE SICHERHEITSHINWEISE VOR GEBRAUCH DES PRODUKTS** Die Nichtbefolgung dieser Sicherheitshinweise kann **STROMSCHLÄGE, EXPLOSIONEN, oder FEUER** verursachen, was **SCHWERE VERLETZUNGEN, TOD, oder SACHSCHÄDEN** zur Folge haben kann.



**Stromschlag.** Das Produkt ist ein elektrisches Gerät, welches Stromschläge und ernsthafte Verletzungen verursachen kann. Zerschneiden oder beschädigen Sie nicht die Netzkabel. Tauchen Sie das Gerät nicht unter Wasser und halten Sie es von Feuchtigkeit fern.



**Explosion.** Nicht überwachte, inkompatible oder beschädigte Batterien können bei der Benutzung mit dem Produkt zu einer Explosion führen. Lassen Sie das Produkt während des Betriebs nicht unbeaufsichtigt. Versuchen Sie nicht, eine eingefrorene oder beschädigte Batterie fremdzustarten. Verwenden Sie das Produkt nur mit Batterien mit der empfohlenen Spannung. Verwenden Sie das Produkt nur in gut belüfteten Bereichen.



**Feuer.** Das Produkt ist ein elektrisches Gerät, welches Hitze erzeugt und Verbrennungen verursachen kann. Decken Sie das Produkt nicht ab. Rauchen Sie nicht und benutzen Sie keinerlei Gegenstände, die elektrische Funken oder Feuer erzeugen, während Sie das Produkt bedienen. Halten Sie das Produkt fern von brennbaren Materialien.



**Verletzungen am Auge.** Tragen Sie bei der Bedienung des Produkts einen Augenschutz. Batterien können explodieren und herumfliegende Teile können Sie verletzen. Batteriesäure kann zu Augen- und Hautirritationen führen. Sollte Batteriesäure in die Augen oder auf die Haut gelangen, spülen Sie den betroffenen Bereich mit laufendem klarem Wasser aus und kontaktieren Sie umgehend den Giftnotruf.



**Explosive Gase.** In der Nähe von Bleibatterien zu arbeiten ist gefährlich. Batterien erzeugen explosive Gase während des normalen Betriebs. Um das Risiko einer Batterieexplosion zu senken, befolgen Sie alle Sicherheitsanweisungen sowie die Sicherheitshinweise des Batterieherstellers und der Hersteller von jeglichem Zubehör, das in der Nähe der Batterie verwendet wird. Überprüfen Sie die Warnhinweise auf diesem Produkt und auf dem Motor.

# Deutsch

Weitere Informationen und  
Kundensupport unter:

[www.no.co/support](http://www.no.co/support)

## Wichtige Sicherheitshinweise

### VORSICHT:

Im manuellen Modus werden alle Sicherheitsmaßnahmen deaktiviert. Bei unsachgemäßer und/oder entgegen unseren Empfehlungen erfolgreicher Verwendung kann dies zu Verletzungen oder zum Tode führen. In jedem Fall resultiert es im Erlöschen Ihrer Garantie. Es besteht Brand-, Explosions- und Verbrennungsgefahr. Nicht zerlegen, zerdrücken, über 60 °C (140 °F) erhitzen oder verbrennen. Dieses Gerät ist für den zeitweiligen Gebrauch im Freien vorgesehen und bei der Verwendung dieses Geräts unter nassen Bedingungen sind angemessene Vorsichtsmaßnahmen angezeigt.

### WARNHINWEIS:

Der interne Akku darf nicht überladen werden. Lesen Sie hierzu die Bedienungsanleitung. In der Nähe des Akkus dürfen Sie nicht rauchen, kein Streichholz anzünden und keine Funken verursachen. Laden Sie den internen Akku nur an einem gut belüfteten Ort auf. Während des Ladevorganges darf der Akku nicht verwendet werden.

### VORSICHT:

Es besteht Verletzungsgefahr für Personen. Verwenden Sie dieses Produkt nicht, wenn das Netzkabel oder die Akkukabel in irgendeiner Weise beschädigt sind. Dieses Gerät ist nicht für die Verwendung in einer kommerziellen Reparaturwerkstatt vorgesehen. Dieses Gerät ist für die Lagerung in Innenräumen vorgesehen, wenn es nicht in Gebrauch ist. Dieses Gerät darf bei Nichtgebrauch nicht im Freien gelagert oder zurückgelassen werden.

---

**Proposition 65.** Batteriepole, -klemmen und ähnliche Teile enthalten Chemikalien, einschließlich Blei. Der Staat Kalifornien hat anerkannt, dass diese Materialien Krebs verursachen oder zu Geburtsfehlern und anderen reproduktiven Schäden führen können. **Persönliche Vorsichtsmaßnahmen.** Verwenden Sie das Produkt nur für den dafür vorgesehenen Zweck. Es sollte sich jemand in Hör- bzw. Reichweite befinden, um Ihnen im Falle eines Notfalls helfen zu können. Halten Sie sauberes Wasser und Seife griffbereit, für den Fall, dass Sie mit Säure in Kontakt geraten. Tragen Sie eine Schutzbrille und Schutzkleidung während Sie in der Nähe einer Batterie arbeiten. Waschen Sie Ihre Hände nach jedem Umgang mit Batterien oder damit zusammenhängenden Materialien. Tragen Sie keine Metallgegenstände, einschließlich Werkzeuge, Uhren oder Schmuck, während Sie mit Batterien arbeiten und hantieren Sie mit diesen auch nicht in der Nähe der Batterie. Wenn Metall auf die Batterie fällt, könnten Funken oder Kurzschlüsse verursacht werden, die zu Stromschlägen, Feuer oder Explosion führen und Verletzungen, Tod oder Sachschäden zur Folge haben können. **Minderjährige.** Beabsichtigt der „Käufer“ das Produkt von einem Minderjährigen verwenden zu lassen, stimmt der erwachsene Käufer zu, jedem Minderjährigen vor Gebrauch genaue Anweisungen und Sicherheitshinweise zur Verfügung zu stellen. Das Versäumnis, diese Informationen zur Verfügung zu stellen, liegt in der alleinigen Verantwortung des „Käufers“. Der „Käufer“ stellt NOCO von jeglicher Haftung für unbeabsichtigte oder falsche Bedienung durch Minderjährige frei. **Erstickungsgefahr.** Zubehörteile können eine Erstickungsgefahr für Kinder darstellen. Lassen Sie Kinder nicht unbeaufsichtigt in der Nähe des Produkts oder von Zubehörteilen. Das Produkt ist kein Spielzeug. **Bedienung.** Seien Sie vorsichtig bei der Bedienung des Produkts. Das Produkt kann durch Stöße beschädigt werden. Benutzen Sie kein beschädigtes Produkt. Hierzu zählen unter anderem, jedoch nicht ausschließlich, Schäden am Gehäuse oder beschädigte Kabel. Benutzen Sie das Produkt nicht mit einem beschädigten Netzkabel. Feuchtigkeit und Flüssigkeiten können das Produkt beschädigen. Bedienen Sie das Produkt oder elektrische

Komponenten nicht in der Nähe von Flüssigkeiten. Lagern und bedienen Sie das Produkt an trockenen Orten. Benutzen Sie das Produkt nicht, wenn es nass geworden ist. Sollte das Produkt während des Betriebs nass werden, ziehen Sie sofort das Kabel aus der Steckdose und aus dem Produkt und setzen Sie den Betrieb auf keinen Fall fort. Schalten Sie das Produkt nicht vom Strom ab, indem Sie an den Kabeln ziehen. **VORSICHT: Heiße Oberfläche.** Warten Sie, bis sich das Gerät abgekühlt hat, bevor Sie es handhaben. **Anderungen.** Versuchen Sie nicht, Teile des Produkts zu verändern, zu modifizieren oder zu reparieren. Das Zerlegen des Produkts kann zu Verletzungen, Tod oder Sachschäden führen. Sollte das Produkt beschädigt werden, nicht richtig funktionieren oder in Kontakt mit Flüssigkeiten kommen, stellen Sie es sofort ab und kontaktieren Sie NOCO. Jegliche Änderungen am Produkt führen zu einem Verlust der Garantie. **Zubehör.** Dieses Produkt ist ausschließlich für die Verwendung mit NOCO-Zubehör zugelassen. NOCO haftet nicht für die Sicherheit des Nutzers oder Schäden infolge der Verwendung von Zubehör, das nicht durch NOCO zugelassen wurde. **Position.** Achten Sie darauf, dass das Produkt nicht in Kontakt mit Batteriesäure kommt. Bedienen Sie das Produkt nicht in geschlossenen oder wenig belüfteten Bereichen. Legen Sie keine Batterie auf das Produkt. Mit der angemessenen Platzierung des Kabels vermeiden Sie Unfallschäden durch sich bewegende Autoteile (einschließlich Motorhaube und Türen), sich bewegende Motorteile (einschließlich Lüfterflügel, Riemen und Riemenscheiben) sowie durch mögliche Stolpergefahr, die zu Verletzungen oder Tod führen kann. **Betriebstemperatur.** Dieses Produkt eignet sich für den Betrieb bei einer Außentemperatur von  $-20^{\circ}\text{C}$  bis  $50^{\circ}\text{C}$ . Verwenden Sie das Produkt nicht außerhalb der angegebenen Temperaturbereiche. Versuchen Sie nicht, eine eingefrorene Batterie fremdzustarten. Stellen Sie den Betrieb des Produkts sofort ein, sollte die Batterie übermäßig warm werden. **Lagerung.** Lagern oder bedienen Sie das Produkt nicht in Bereichen, die eine hohe Konzentration von Staub oder luftgetragenen Stoffen aufweisen. Lagern Sie das Produkt auf flachen, sicheren Oberflächen, so dass es nicht herunterfallen kann. Lagern Sie das Produkt an einem trockenen Ort. Lagern Sie das Produkt bei  $-20^{\circ}\text{C}$  bis  $50^{\circ}\text{C}$  ( $0^{\circ}\text{C}$  bis  $+25^{\circ}\text{C}$  durchschnittliche Temperatur). Verwenden Sie das Produkt unter keinen Umständen bei Temperaturen über  $80^{\circ}\text{C}$ . **Kompatibilität.** Das Produkt ist ausschließlich mit 12V-Bleibatterien kompatibel. Versuchen Sie nicht, das Produkt mit anderen Batterietypen zu verwenden. Das Fremdstarten anderer chemischer Batteriezusammensetzungen kann zu Verletzungen, Tod oder Sachschäden führen. Kontaktieren Sie zunächst den Hersteller, bevor Sie versuchen, die Batterie fremdzustarten. Versuchen Sie nicht, die Batterie fremdzustarten, wenn Sie nicht die genaue spezifische chemische Zusammensetzung oder Spannung der Batterie kennen. **Die Batterie.** Die im Produkt verbaute Lithium-Ionen-Batterie sollte nur durch NOCO ersetzt werden und muss wiederverwertet oder vom Haushaltsmüll gesondert entsorgt werden. Versuchen Sie nicht, die Batterie eigenständig zu ersetzen und hantieren Sie nicht mit einer beschädigten oder auslaufenden Lithium-Ionen-Batterie. Entsorgen Sie Batterien niemals im Haushaltsmüll. Die Entsorgung von Batterien im Haushaltsmüll ist gemäß den geltenden Umweltgesetzen und -vorschriften auf Bundes- und Landesebene rechtswidrig. Entsorgen Sie gebrauchte Batterien ausschließlich in einem Abfallverwertungszentrum in Ihrer Nähe. Sollte die Produktbatterie zu heiß werden, Geruch entwickeln, sich verformen, aufgeschnitten sein oder sollte das Auftreten von Störungen zu beobachten sein, beenden Sie sofort jegliche Nutzung des Produkts und kontaktieren Sie NOCO. **Laden der Batterie.** Laden Sie das Produkt mit dem mitgelieferten USB-C-Ladekabel auf. NOCO ist nicht verantwortlich für Schäden, Verletzungen und / oder Todesfälle bei Verwendung nicht zugelassener Ladeprodukte von Drittanbietern. Seien Sie vorsichtig bei der Verwendung von Netzteilen minderer Qualität, da diese eine ernsthafte elektrische Gefahrenquelle darstellen könnten, welches zu Verletzungen und/oder zum Tod von Personen sowie zu Schäden an Geräten und Gegenständen führen kann. Die Verwendung beschädigter Kabel oder Ladegeräte oder das Aufladen bei Nässe oder hoher Luftfeuchtigkeit können einen elektrischen Schlag zur Folge haben. Die Verwendung von generischen Netzteilen oder Netzteilen von Drittanbietern kann die Lebensdauer Ihres Produkts verkürzen und Fehlfunktionen des Produktes verursachen. NOCO ist nicht für die Sicherheit des Benutzers verantwortlich, wenn Zubehör oder Verbrauchsmaterialien verwendet werden, die nicht von NOCO zugelassen sind. Wenn Sie zum Aufladen des Produkts ein USB-Netzteil verwenden, stellen Sie sicher, dass der Netzstecker vollständig in das Netzteil eingesteckt ist, bevor Sie es an eine Steckdose anschließen. Netzteile können bei normalem Gebrauch warm werden und längerer Hautkontakt kann zu Körperverletzungen führen. Achten Sie bei der Verwendung von Netzteilen stets auf eine ausreichende Belüftung rund um die Netzteile herum. Um eine maximale Akkulaufzeit zu gewährleisten, sollten Sie Ihr Produkt nicht länger als eine Woche am Stück aufladen, da eine Überladung die Akkulaufzeit verkürzen kann. Mit der Zeit entlädt sich ein unbenutztes Produkt und muss vor dem Gebrauch erst wieder aufgeladen werden. Trennen Sie das Produkt von der Stromquelle, wenn es nicht verwendet wird. Verwenden Sie das Produkt nur für die vorgesehenen Zwecke.

**Medizinische Geräte.** Das Gerät kann elektromagnetische Felder ausstrahlen. Das Produkt enthält magnetische Komponenten, die zu Störungen bei Herzschrittmachern, Defibrillatoren oder anderen medizinischen Geräten führen können. Diese elektromagnetischen Felder können bei Herzschrittmachern oder anderen medizinischen Geräten zu Störungen führen. Wenn Sie auf medizinische Geräte, einschließlich Herzschrittmacher, angewiesen sind, konsultieren Sie Ihren Arzt vor der Verwendung des Produkts. Wenn Sie das Gefühl haben, dass das Produkt ein medizinisches Gerät stört, beenden Sie sofort die Nutzung des Produkts und konsultieren Sie Ihren Arzt. **Gesundheitliche Beschwerden.** Wenn Sie unter gesundheitlichen Beschwerden leiden, die durch das Produkt beeinflusst werden, einschließlich, jedoch nicht begrenzt auf Anfälle, Ohnmacht, Augenschmerzen oder Kopfschmerzen, konsultieren Sie Ihren Arzt vor der Verwendung des Produkts. Die Verwendung der eingebauten Hochleistungstaschenlampe kann zu Gefahren bei Lichtempfindlichkeit führen. Die Nutzung des Lichts im „Stroboskop“-Modus kann bei photosensitiver Epilepsie Anfälle auslösen, was unter Umständen zu schweren Verletzungen oder Tod führen kann. **Licht.** Blicken Sie nicht direkt in den Lichtstrahl. Dies kann zu dauerhaften Verletzungen am Auge führen. Dieses Produkt ist mit einer vorfokussierten Hochleistungs-LED-Lampe ausgestattet, die bei Betrieb in voller Stärke einen starken Lichtstrahl erzeugt. **Reinigung.** Trennen Sie das Produkt vom Strom, bevor Sie es reinigen oder warten. Reinigen und trocken Sie das Produkt sofort, sollte es in Kontakt mit Flüssigkeiten oder irgendeiner Art von Schmutzstoffen kommen. Benutzen Sie zur Reinigung ein weiches, flusenfreies (Mikrofaser-) Tuch. Stellen Sie sicher, dass keine Feuchtigkeit in die Öffnungen gelangt. **Explosionsgefährdete Bereiche.** Befolgen Sie alle Schilder und Anweisungen. Bedienen Sie das Produkt nicht in potenziell explosionsgefährdeten Bereichen, einschließlich Tankstellen oder Umgebungen, in denen die Luft mit chemischen Stoffen oder Partikeln, wie z. B. Getreidestaub, Staub und Metallpulver, kontaminiert ist. **Risikobehaftete Aktivitäten.** Dieses Produkt sollte nicht verwendet werden, wenn eine Störung des Produkts zu Verletzungen, Tod oder ernsthaften Umweltschäden führen könnte. **Funkstörungen.** Das Produkt wurde so konzipiert, getestet und hergestellt, dass es mit den Regelungen über Funkfrequenzemissionen übereinstimmt. Solche Emissionen können negative Auswirkungen auf den Betrieb anderer elektronischer Geräte haben und dazu führen, dass diese nicht ordnungsgemäß funktionieren. **Modellnummer: GBX55.** Dieses Gerät entspricht Teil 15 der FCC-Richtlinien. Der Betrieb unterliegt den folgenden zwei Bedingungen: (1) das Gerät darf keine funktechnischen Störungen verursachen, sowie (2) das Gerät muss empfangene Funkstörungen tolerieren, einschließlich Störungen, die einen unerwünschte Betrieb verursachen können. **HINWEIS:** Dieses Gerät wurde getestet und entspricht den Grenzwerten für ein digitales Gerät der Klasse A, entsprechend Teil 15 der FCC-Richtlinien. Diese Grenzwerte sollen vertretbaren Schutz gegen Störungen bei Installation in gewerblich genutzten Gebieten gewährleisten. Das Gerät erzeugt und benutzt Funkfrequenzenergie und kann solche abstrahlen und kann, wenn es nicht gemäß den Anweisungen installiert und verwendet wird, Funkkommunikation beeinträchtigen. Der Betrieb dieses Geräts in einem Wohngebiet kann schädliche Interferenzen verursachen, die der Nutzer selbst beseitigen muss.

## Betriebsanleitung

### Schritt 1: Das GBX55 laden.

Der GBX55 wird in einem teilgeladenen Zustand ausgeliefert und muss vor dem erstmaligen Gebrauch vollständig aufgeladen werden. Schließen Sie den GBX55 mit dem mitgelieferten USB-C-Ladekabel an den USB-C IN/OUT-Anschluss an. Er kann an jedem USB-Anschluss mit Stromanschluss aufgeladen werden, z. B. an einem USB-Netzteil, mit einem USB-Auto-Ladegerät, an einem Laptop und vielen weiteren Geräten. Der USB-C-IN/OUT-Anschluss verwendet die „Power Delivery 3.0“-Technologie, die bis zu 60 W empfangen/abgeben kann. Die Zeit zum Aufladen eines GBX55 hängt vom Entladezustand und der verwendeten Stromquelle ab. Die tatsächlichen Resultate können je nach Akkuzustand variieren.

Ladedauer:	Lade-Rating:
28h	2,5W
14h	5W
7,2h	10W

Beim Wiederaufladen wird der Ladezustand der internen Batterie von den Lade-LED angezeigt. Die LED leuchten langsam abwechselnd „An“ und „Aus“, bis alle vier Lade-LED durchgehend leuchten. Wenn die Batterie vollständig geladen ist, leuchtet die grüne LED durchgehend und die 25%-, 50%- und 75%-LED schalten auf „Aus“. Die grüne 100%-LED leuchtet ab und an, um anzudeuten, dass der Erhaltungsladungsmodus aktiv ist.

### Schnellaufladung.

Das GBX55 ist mit einer Schnellladetechnologie ausgestattet, dank der es mit einer Stromstärke von bis zu 60 W aufgeladen werden kann. Um diese Funktion voll nutzen zu können, ist ein kompatibles Ladegerät mit einer Leistung von 60 W, USB-C und dem Standard „Power Delivery 3.0“ erforderlich. Die Schnelllade-LED leuchtet auf, wenn die Ladestromstärke 15 W überschreitet, welches anzeigt, dass „USB Power Delivery 3.0“ aktiv ist.

### Kfz-Ladegerät

Der effektivste Weg, GBX55 aufzuladen, ist die Verwendung des NOCO Automotive Charger (nicht im Lieferumfang enthalten). HINWEIS: Das Fahrzeug muss eingeschaltet sein, damit das automatische Ladegerät das Gerät schnell aufladen kann.

### Energiequelle

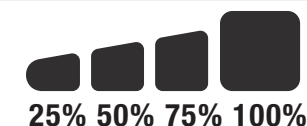
Beim Laden der USB-Geräte ist es wichtig, zuerst das GBX55-Gerät mit Strom zu versorgen und dann das zu ladende USB-Gerät anzuschließen. HINWEIS: Wenn das GBX55-Gerät nicht zuerst eingeschaltet wird, wird das USB-Gerät mit Strom versorgt, wenn es DRP-kompatibel ist. Um GBX55 mit einem DRP-kompatiblen Gerät (z. B. Telefon, Laptop, Power Bank) aufzuladen, stellen Sie sicher, dass GBX55 ausgeschaltet ist, bevor Sie eine Kabelverbindung zwischen GBX55 und dem DRP-Gerät herstellen.

### Schritt 2: Anschluss an die Batterie.

Lesen Sie sich das Benutzerhandbuch Ihres Fahrzeugs sorgfältig durch und beachten Sie die spezifischen Vorsichtsmaßnahmen und die empfohlene Vorgehensweise bei der Starthilfe für das jeweilige Fahrzeug. Stellen Sie sicher, dass Sie die Spannung und die chemische Zusammensetzung des Akkus anhand des Benutzerhandbuchs Ihres Akkus bestimmen, bevor Sie dieses Produkt verwenden. Das GBX55 ist nur zur Starthilfe in Verbindung mit 12-Volt-Bleiakkus geeignet. Vergewissern Sie sich vor dem Anschließen an den Akku, dass Sie einen 12-Volt-Bleiakku besitzen. Der GBX55 ist nicht für andere Akkutypen geeignet. Achten Sie auf die richtige Polarität beim Anschluss an die Akkupole des Akkus. Der positive Akkupol wird normalerweise durch diese Buchstaben oder Symbole (POS, P, +) gekennzeichnet. Der negative Akkupol ist typischerweise durch diese Buchstaben oder das Symbol (NEG, N, -) gekennzeichnet. Stellen Sie keine Verbindungen zum Vergaser, zu den Kraftstoffleitungen oder zu dünnen Blechteilen her. Die nachstehenden Anweisungen beziehen sich auf ein System mit negativer Masse (dies ist das am meisten verbreitete System). Wenn Ihr Fahrzeug über ein positives Massesystem verfügt (das ist sehr selten der Fall), dann konsultieren Sie bitte das Fahrzeughandbuch, um die richtigen Anweisungen zur Starthilfe zu erhalten.

**1.** Schließen Sie die positive (rote) Akkuklemme an den positiven (POS, P, +) Akkupol und die negative (schwarze) Akkuklemme an den negativen (NEG, N, -) Akkupol oder an das Fahrzeugchassis an.

### Internes Batterie-Level



### Schnellaufladung.

Ladedauer:	Lade-Rating:
1,2h	60W

### Kfz-Ladegerät:

Ladedauer:	Lade-Rating:
1,2h	60W



### Schritt 3: **Fremdstarten**

- 1.** Stellen Sie vor dem Fremdstarten des Fahrzeugs sicher, dass alle stromabhängigen Anwendungen (Scheinwerfer, Radio, Klima-Anlage etc.) ausgeschaltet sind.
- 2.** Drücken Sie den Einschaltknopf, um mit der Starthilfe zu beginnen, und alle LEDs blinken einmal auf. Wenn das Gerät richtig an den Akku angeschlossen ist, dann leuchtet die weiße Boost-LED auf und die Akkulade-LEDs leuchten nacheinander auf. Ein 60-Sekunden-Timeout-Countdown beginnt, sobald ein Akku erkannt wird.
- 3.** Versuchen Sie, das Fahrzeug zu starten. Die meisten Fahrzeuge werden sofort starten. Wenn das Fahrzeug nicht sofort anspringt, warten Sie 20 bis 30 Sekunden und versuchen Sie es erneut. Nachdem das 60-Sekunden-Timeout abgelaufen ist, muss das Gerät aus- und wieder eingeschaltet werden, um eine neue Startsequenz einzuleiten. Versuchen Sie nicht mehr als fünf (5) aufeinanderfolgende Startversuche innerhalb eines Zeitraums von fünfzehn (15) Minuten. Lassen Sie das GBX55 fünfzehn (15) Minuten lang ruhen, bevor Sie erneut versuchen, das Fahrzeug zu starten.
- 4.** Nachdem Sie Ihr Fahrzeug gestartet haben, schalten Sie das Gerät aus, ziehen Sie die Akkuklemmen in umgekehrter Reihenfolge ab und entfernen Sie das GBX55-Gerät.

#### **60-Sekunden-Timeout.**

Ein 60-Sekunden-Timeout-Countdown beginnt, sobald ein Akku erkannt wird. Nachdem 60 Sekunden verstrichen sind, wird die Starthilfefunktion deaktiviert. Die Boost-LED erlischt und die internen Akkulade-LEDs zeigen den aktuellen Ladezustand des Geräts an. Um die Starthilfefunktion zurückzusetzen, drücken Sie den Netzschalter, um das Gerät damit auszuschalten. Drücken Sie den Einschaltknopf erneut, um das Gerät einzuschalten und die Starthilfefunktion wieder zu starten.

#### **VORSICHT.**

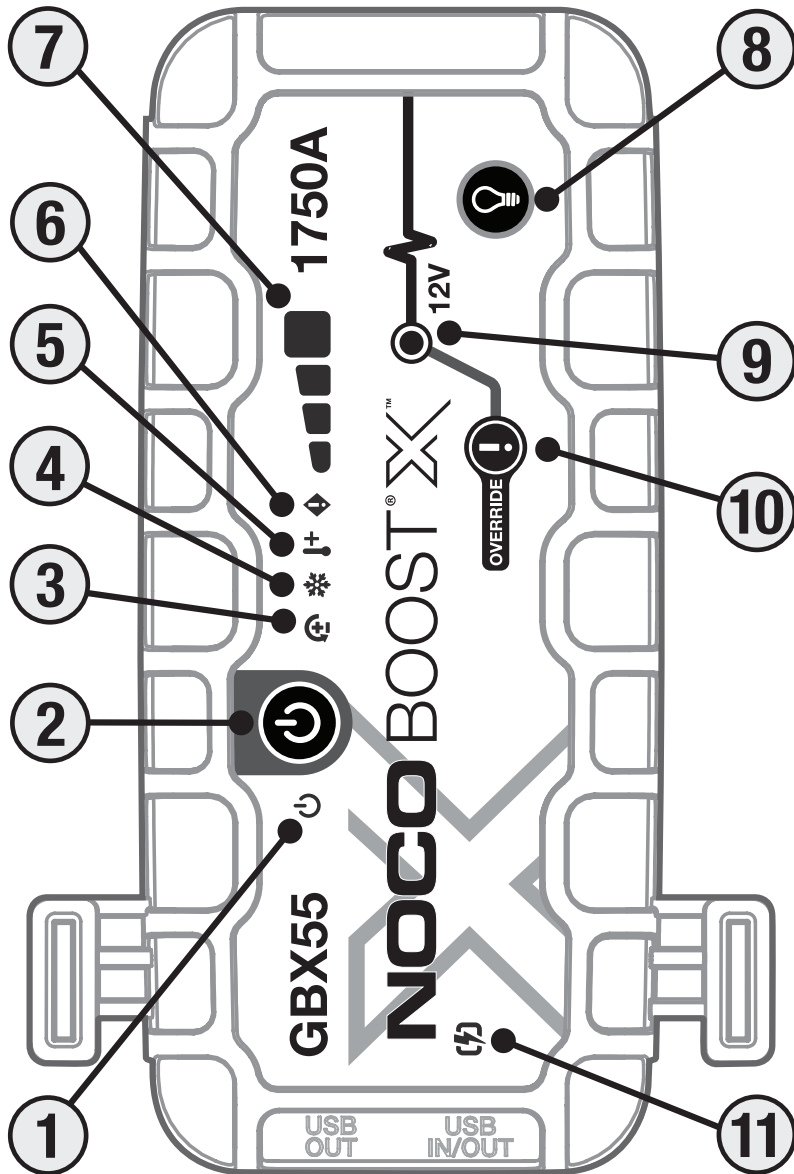
DIE 60-SEKUNDEN-TIMEOUT-FUNKTION IST DEAKTIVIERT, WENN DER MANUELLE ÜBERBRÜCKUNGSMODUS VERWENDET WIRD. DIE STROMVERSORGUNG WIRD AUCH BEI AKTIVIERTEM MANUELLEN ÜBERBRÜCKUNGSMODUS AUFRECHTERHALTEN. UM DIE ANZAHL DER STARTHILFEN ZU MAXIMIEREN, WIRD EMPFOHLEN, DIE STARTHILFEEINHEIT AUSZUSCHALTEN, SOBALD DAS FAHRZEUG GESTARTET WURDE.

#### **Batterien mit niedriger Spannung und Handbetätigung**

Das GBX55 ist zum Fremdstarten von 12V-Bleibatterien konzipiert, die bis auf 3V entladen sind. Sollte Ihre Batterie weniger als 3V haben, bleibt die Boost-LED auf „Aus“ geschaltet. Das deutet darauf hin, dass das GBX55 keine Batterie erkennen kann. Mithilfe der Funktion „Handbetätigung“ können Sie eine Batterie mit weniger als 3V fremdstarten, indem Sie die Fremdstartfunktion („An“) erzwingen.

#### **VORSICHT.**

SEIEN SIE BEI DER VERWENDUNG DIESES MODUS BESONDERS VORSICHTIG. DIESE MODUS EIGNET SICH NUR FÜR 12V-BLEIBATTERIEN. IN DIESEM MODUS SIND SOWOHL DIE FUNKENSICHERHEIT ALS AUCH DER VERPOLUNGSSCHUTZ DEAKTIVIERT. ACHTEN SIE GANZ BESONDERS AUF DIE POLUNG DER BATTERIE, BEVOR SIE DIESEN MODUS WÄHLEN. ACHTEN SIE DARAUF, DASS DIE POSITIVE UND DIE NEGATIVE BATTERIEKLEMMEN NICHT MITEINANDER IN BERÜHRUNG KOMMEN, DA DIES ZU FUNKENBILDUNG FÜHREN KANN. DIESE MODUS FUNKTIONIERT MIT HOCHSTROM (BIS ZU 1750 AMPERE) UND KANN BEI FALSCHER HANDHABUNG ZU FUNKENBILDUNG UND STARKER HITZE FÜHREN. WENN SIE UNSICHER ÜBER DEN UMGANG MIT DIESEM MODUS SIND, LASSEN SIE SICH VOR DER ANWENDUNG VON EINEM FACHMANN BERATEN.



## Schnittstelle

**1. An-/Aus-LED** Leuchtet weiß, wenn das Gerät „An“ ist. Leuchtet nach dem Countdown von 60 Sekunden orange auf, bis die Klemmen von der Autobatterie entfernt werden oder der GBX55 aus- und wieder eingeschaltet wird.

**2. An-/Aus-Schalter** Drücken Sie, um das Gerät ein- und auszuschalten, oder starten Sie den Boost nach einer Zeitüberschreitung von 60 Sekunden neu.

**3. Fehler-LED bei falscher Verpolung** Leuchtet rot auf, wenn eine falsche (umgekehrte) Polarität festgestellt wird.

**4. LED „Kalt“** Leuchtet einfarbig auf oder blinkt blau, wenn die interne Temperatur zu niedrig ist.

**5. LED „Heiß“** Leuchtet durchgehend rot oder blinkt rot, wenn die interne Temperatur zu hoch ist.

**6. Fehler-LED** Blinkt in verschiedenen Sequenzen (von 1 bis 6 Blinkzeichen) „Ein“ und „Aus“, um Fehlerzustände anzuzeigen.

**7. Internes Batterie-Level** Gibt den Ladezustand der internen Batterie an.

**8. Lichtmodus-Taste** Schaltet die ultra-helle LED durch sieben (7) Lichtmodi: 100% > 50% > 10% > SOS > Blinken > Stroboskop > Aus

**9. Boost-LED** Leuchtet weiß, wenn die Option „Boost“ aktiviert ist. Wenn das Gerät ordnungsgemäß an die Batterie angeschlossen ist, wird das GBX55 die Batterie automatisch erkennen und in den Boost-Modus schalten (LED leuchtet weiß auf, wenn die Funktion „Handbetätigung“ aktiviert ist).

**10. Handbetätigungs-Taste** Drücken und drei (3) Sekunden gedrückt halten, um die Handbetätigung zu aktivieren. **WARNHINWEIS: Deaktiviert den Sicherheitsschutz und erzwingt manuell das „An“-springen der Zusatzspannung. Nur zur Verwendung, wenn eine Batteriespannung zu niedrig ist, um erkannt zu werden.**

**11. Schnelllade-LED** Leuchtet weiß, wenn die Schnellladung aktiv ist. Die Schnelllade-LED leuchtet rot (durchgehend / blinkend), wenn ein Fehler auftritt.

# Fehlersuche

	Fehler	Grund/Lösung
	Dauerhaftes Rot	Falsche (umgekehrte) Verpolung erkannt. / Vertauschen Sie die Akkuanschlüsse.
	Einzelner (1) Blitz	Ein Kurzschluss an den Akkuklemmen wurde erkannt. Schalten Sie alles ab. Schließen Sie die Klemmen wieder an die Akku an.
	Doppelter (2) Blitz	An den Klemmen erkannte Hochspannung (der GBX55 ist an ein Spannungsnetz mit mehr als 12 V angeschlossen, z. B. 24 V).
	Dreifacher (3) Blitz	Eine defekte Akkuzelle wurde erkannt. / Wenn eine interne Akkuzelle während des Ladevorgangs ausgefallen ist.
	Vierfacher (4) Blitz	Ladezeitüberschreitungsfehler (d. H. Der GBX55 wurde zu lange in Massenladung geladen).
	Sextuple (6) Flash	In einem Boost-Modus wird durch die Klemmen eine Rückladung in den GBX55 erkannt (d. H. Der GBX55 befindet sich im manuellen Override und wird dann an ein System mit mehr als 12 V angeschlossen, z. B. 24 V).
	LED „Heiß“: Dauerhaft	Das Gerät ist voll funktionsfähig, erreicht jedoch die obere Temperaturgrenze. / Lassen Sie das Gerät abkühlen.
	LED „Heiß“: Blinkend	Das Gerät ist zu heiß, um zu starten. In diesem Zustand ist nur die Taschenlampe verfügbar. / Lassen Sie das Gerät abkühlen.
	LED „Kalt“: Dauerhaft	Das Gerät ist voll funktionsfähig, erreicht jedoch die untere Temperaturgrenze. / Lassen Sie das Gerät warm werden.
	LED „Kalt“: Blinkend	Das Gerät ist zu kalt, um zu starten. In diesem Zustand ist nur die Taschenlampe verfügbar. / Lassen Sie das Gerät aufwärmen.
	Rotes Blinken	Überprüfen Sie beim Laden des Geräts das Kabel oder Ladegerät auf Beschädigungen. / Wenn Sie ein USB-C-Gerät aufladen, überprüfen Sie das Kabel oder das Gerät auf Beschädigungen. / Wenn das Problem weiterhin besteht, wenden Sie sich an den NOCO-Support.
	Dauerhaftes Rot	Das angeschlossene Ladegerät ist nicht kompatibel. / Ziehen Sie das USB-Kabel ab, schalten Sie das Gerät aus / ein und verwenden Sie ein anderes Ladegerät.



## Technische Daten

**Interne Batterie:** 46Wh Lithium-Ionen

**Spitzenstrombelastbarkeit:** 1750A

**Betriebstemperatur:** -20°C bis +50°C

**Ladetemperatur:** 0°C bis +40°C

**Speichertemperatur:** -20°C bis +50°C (durchschn. Temp.)

**USB-C (Eingang):** 5V 1.5A/9V 3A/12V 3A/15V 3A/20V 3A

**USB-C (Ausgang):** 5V 3A/9V 3A/12V 3A/15V 3A/20V 3A

**USB (Ausgang):** 5 V Gleichstrom, 2,1 A maximal / 10 W maximal

**Gehäuseschutz:** IP65 (bei geschlossenen Ports)

**Kühlung:** Natürliche Konvektion

**Abmessungen (L x B x H):** 19,5 x 12,3 x 6,4 Zentimeter

**Gewicht:** 1,2 Kilogramm (2,58 lb)

## NOCO Eingeschränkte Garantie über ein (1) Jahr

The NOCO Company („NOCO“) gewährleistet, dass dieses Produkt („das Produkt“) für die Laufzeit von einem (1) Jahr ab Kaufdatum („Garantielaufzeit“) frei von wesentlichen Verarbeitungs- und Materialfehlern ist. Bei Auftreten eines Fehlers während der Garantielaufzeit gewährleistet NOCO, nach eigenem Ermessen und gemäß der Analyse des unternehmenseigenen technischen Supports, fehlerhafte Produkte zu den unten angegebenen Gebühren zu reparieren oder auszutauschen. Bauteile und Austauschprodukte sind neu oder wurden servicefreundlich verwendet, sind in ihrer Funktion und Leistung vergleichbar mit dem ursprünglichen Produkt und unterliegen einer Garantie für die Restzeit der ursprünglichen Garantielaufzeit.

UNSERE HAFTUNG IST HIERMIT AUSDRÜCKLICH BESCHRÄNKT AUF ERSATZ ODER REPARATUR. SOWEIT GESETZLICH ZULÄSSIG HAFTET NOCO NICHT GEGENÜBER KÄUFERN DES PRODUKTS ODER DRITTEN FÜR AUSSERGEWÖHNLICHE, INDIREKTE, EXEMPLARISCHE ODER FOLGESCHÄDEN, EINSCHLISSLICH, JEDOCH OHNE BESCHRÄNKUNG AUF, GEWINNVERLUSTE, SACH- ODER PERSONENSCHÄDEN, GLEICH WELCHER ART UND URSACHE, AUCH WENN NOCO KENNNTNIS VON DER MÖGLICHKEIT SOLCHER SCHÄDEN HATTE. DIE HIER FESTGELEGTE GARANTIE ERSETZT ALLE ANDEREN GARANTIEEN, OB AUSDRÜCKLICH, STILLSCHWEIGEND, GESETZLICH ODER ANDERWEITIG, EINSCHLISSLICH, JEDOCH OHNE BESCHRÄNKUNG AUF, DIE STILLSCHWEIGENDEN GARANTIEEN DER ALLGEMEINEN GEBRAUCHSTAUGLICHKEIT UND TAUGLICHKEIT FÜR EINEN BESTIMMTEN ZWECK SOWIE JENE GARANTIEEN, DIE SICH AUS DEM REGULÄREN GESCHÄFTSBETRIEB, NUTZUNG ODER HANDELSPRAXIS ERGEBEN. WO GELTENDES RECHT GARANTIEEN, BEDINGUNGEN ODER VERPFLICHTUNGEN VORSIHT, DIE NICHT AUSGESCHLOSSEN ODER VERÄNDERT WERDEN KÖNNEN, SO GELTEN DIE BESTIMMUNGEN DIESES ABSCHNITTS IM GRÖSSTMÖGLICHEN GESETZLICH VORGESEHENEN UMFANG.

Diese Garantie wird ausschließlich zugunsten des ursprünglichen Käufers gewährt, der das Produkt von NOCO oder von einem von NOCO autorisierten Wiederverkäufer oder Großhändler erworben hat. Diese Garantie ist nicht abtretbar oder übertragbar. Um einen Garantieanspruch geltend zu machen, muss der Käufer (1) eine Warenrücksendegenehmigungsnummer (Return Merchandise Authorization Number – „RMA-Nummer“) und Informationen über den Rückgabeort (den „Rückgabeort“) vom NOCO-Support anfordern und erhalten, indem er eine E-Mail an support@no.co schickt oder unter der Nummer 1.800.456.6626 anruft, und (2) das Produkt, einschließlich RMA-Nummer und Quittung, an den Rückgabeort schicken. SENDEN SIE DAS PRODUKT NICHT EIN, OHNE VORHER EINE RMA-NUMMER VOM NOCO-SUPPORT ERHALTEN ZU HABEN.

DER ERSTKÄUFER SORGT FÜR DIE VERPACKUNG UND DEN VERSAND DER WARE, UM PRODUKTE IM RAHMEN DER GARANTIELEISTUNG AN DEN RÜCKGABEORT ZU SENDEN, UND MUSS DIESE IM VORAUS BEZAHLEN.

UNGEACHTET DES OBEN GESAGTEN IST DIESE PROBLEMLOSE GARANTIE UNGÜLTIG UND GILT NICHT FÜR PRODUKTE, DIE (a) missbräuchlich, falsch, unsachgemäß oder unvorsichtig gehandhabt wurden, in Unfälle verwickelt waren, unsachgemäßer Lagerung unterlagen oder unter extremen Spannungs-, Temperatur-, Schock- oder Vibrationsbedingungen betrieben wurden, welche über die Empfehlungen von NOCO für einen sicheren und effektiven Gebrauch hinausgehen; (b) unsachgemäß installiert, betrieben oder gewartet wurden; (c) ohne ausdrückliche schriftliche Zustimmung von NOCO modifiziert werden/ wurden; (d) von jemand anderem als NOCO zerlegt, verändert oder repariert wurden; (e) deren Mängel nach Ablauf der Garantiezeit gemeldet wurden.

DIESE PROBLEMLOSE GARANTIE GILT NICHT FÜR: (1) normale Abnutzung; (2) kosmetische Schäden, welche die Funktionalität nicht beeinträchtigen; oder (3) Produkte, bei denen die NOCO-Seriennummer fehlt, geändert oder unleserlich gemacht wurde.

### **BEDINGUNGEN FÜR DIE PROBLEMLOSE GARANTIE**

Diese Bedingungen gelten nur für unsere Produkte während ihrer Garantiezeit. Die problemlose Garantie erlischt entweder nach Ablauf des Garantiezeitraumes, der ab dem Kaufdatum zu laufen beginnt (bzw. nach dem Ablauf desselben Zeitraumes, gerechnet ab dem Produktionsdatum gemäß der Seriennummer des Gerätes, falls der Kunde keinen Kaufnachweis vorlegen kann) oder aufgrund der zuvor in diesem Dokument aufgeführten Bedingungen. Bitte geben Sie das Produkt mit der entsprechenden Dokumentation zurück.

#### **Mit Quittung, Rechnung oder Kaufbeleg:**

Ein Jahr: KEINE Gebühr. Mit Kaufbeleg beginnt der Garantiezeitraum ab dem Kaufdatum.

#### **Ohne Quittung, Rechnung oder Kaufbeleg:**

Ein Jahr: KEINE Gebühr. Ohne Kaufbeleg beginnt der Garantiezeitraum ab dem Produktionsdatum gemäß der Seriennummer des Gerätes.

Wir empfehlen Ihnen, Ihr NOCO-Produkt zu registrieren, um den Kaufnachweis hochzuladen und Ihren effektiven Garantiezeitraum zu verlängern. Sie können Ihr NOCO-Produkt online registrieren unter: [no.co/register](http://no.co/register). Wenn Sie Fragen zu Ihrer Garantie oder Ihrem Produkt haben, dann wenden Sie sich bitte an den NOCO-Kundenservice (E-Mail und Telefonnummer siehe oben) oder schreiben Sie an: The NOCO Company, at 30339 Diamond Parkway, #102, Glenwillow, OH 44139, USA.