

BAT 6120

Charger for 12 V batteries



de Originalbetriebsanleitung
en Original operating instructions
bg Оригинална инструкция за експлоатация
cs Původní návod k používání
da Original brugsanvisning
el Πρωτότυπο εγχειρίδιο χρήσης
es Manual original
et Algupärase kasutusjuhendi tõlge
fi Alkuperäisen käyttöohjeen käännös
fr Notice originale
hr Originalne upute za uporabu
hu Eredeti kezelési útmutató
it Istruzioni originali
lt Originali naudojimo instrukcija
lv Oriģinālās ekspluatācijas instrukcijas tulkojums
nl Oorspronkelijke gebruiksaanwijzing
no Original bruksanvisning
pl Tłumaczenie oryginalnej instrukcji eksploatacji
pt Tradução do manual original
ro Instrucțiuni de utilizare originale
ru Оригинальное руководство по эксплуатации

sl Prevod originalnih navodil za uporabo
sv Bruksanvisning i original
tr Orijinal işletim kılavuzunun çevirisi
zh 原版操作说明书的译文

Ladegerät für 12 V Batterien
Charger for 12 V batteries
Зарядно устройство за акумулатори 12V
Nabíjecí přístroj pro akumulátory s napětím 12 V
Oplader til 12 V-batterier
Φορτιστής για μπαταρίας 12 V
Cargador para baterías de 12V
Laadimisseade 12 V akudele
Laturi 12V:n akuille
Chargeur pour batterie de 12volts
Punjač za akumulatore od 12 V
Töltő 12V-os akkumulátorokhoz
Caricabatteria per batterie da 12V
12V akumulatorių įkroviklis
Lādētājs 12V akumulatoriem
Laadapparaat voor 12V accu's
Ladeapparat for 12 V batterier
Ładowarka do akumulatorów 12 V
Carregador para baterias de 12 V
Încărcător pentru baterii de 12V
Зарядное устройство для аккумуляторных батарей на 12V
Polnilna naprava za 12V akumulatorje
Laddare för 12 V-batterier
12V aküler için şarj cihazı
适用于 12 V 电池的充电器

1	Indicazioni sulla documentazione	78
1.1	Uso della documentazione	78
1.2	Simboli nella documentazione	78
1.3	Indicazioni di avvertimento nella documentazione	78
1.3.1	Significato delle parole segnaletiche	78
1.3.2	Struttura delle avvertenze riferite alle sezioni	78
1.3.3	Struttura delle avvertenze integrate	79
2	Sicurezza	79
2.1	Indicazioni di sicurezza	79
2.2	Gruppi target	79
2.3	Ulteriori documenti validi	79
2.4	Uso conforme alle indicazioni	79
2.5	Applicazione errata prevedibile	79
2.6	Requisiti necessari	79
2.7	Dispositivi di protezione individuale	80
2.8	Garanzia e responsabilità	80
3	Descrizione del prodotto	80
3.1	Fornitura	80
3.2	Simboli sul prodotto	80
3.3	Descrizione del funzionamento	80
3.3.1	Panoramica del prodotto BAT 6120	80
3.3.2	Tasti di selezione	80
3.3.3	Display	81
4	Prima messa in servizio	81
4.1	Controllare la regolazione della tensione	81
4.2	Collegare e assicurare il cavo di collegamento batteria B+/B-	81
4.3	Fissare il prodotto BAT 6120 alla parete (opzionale)	81
4.4	Prima accensione	81
4.5	Selezionare il limite di potenza	81
5	Uso	82
5.1	Collegare il prodotto BAT 6120 alla batteria	82
5.2	Scollegare il prodotto BAT 6120 dalla batteria	82
5.3	Menu principale	82
5.4	Richiamare l'Help Center	82
6	Manutenzione	82
6.1	Pulizia	82
6.2	Pezzi di ricambio	82
6.3	Sostituire la pellicola protettiva	82
6.4	Aggiornare il prodotto BAT 6120	82
7	Messa fuori servizio	83
7.1	Cambiare l'ubicazione	83
7.2	Messa fuori servizio temporanea	83
7.3	Smaltimento e rottamazione	83
8	Dati tecnici	83
8.1	Specifiche del prodotto BAT 6120	83

1. Indicazioni sulla documentazione

1.1 Uso della documentazione

Prima della messa in funzione, del collegamento e dell'uso dei prodotti Bosch è assolutamente necessario leggere con attenzione le istruzioni d'uso e in particolare gli avvisi sulla sicurezza. In questo modo, per la propria incolumità e per evitare di danneggiare il prodotto, è possibile evitare a priori eventuali dubbi nell'uso dei prodotti Bosch e conseguenti rischi per la sicurezza. Chi cede a terzi un prodotto Bosch è tenuto a cedere anche le istruzioni d'uso per garantire un funzionamento conforme.

1.2 Simboli nella documentazione

ⓘ Mette in guardia da potenziali danni materiali sul pezzo da collaudare, sul prodotto o da danni ambientali.

ⓘ Istruzioni per l'uso, consiglio o rimando.

⚠ Mette in guardia da un potenziale pericolo per l'utilizzatore nel corso delle seguenti istruzioni.

▶ Istruzione rapida.

— Passo operativo opzionale.

✓ Risultato di un'istruzione.

📄 Rimando a una pagina.

1.3 Indicazioni di avvertimento nella documentazione

1.3.1 Significato delle parole segnaletiche

Le indicazioni di avvertimento mettono in guardia dai pericoli per l'utilizzatore o le persone vicine. La parola segnaletica nelle avvertenze rappresenta un indice per la probabilità di insorgenza e la gravità del pericolo in caso di mancata osservanza.

Parola segnaletica	Probabilità di insorgenza	Gravità del pericolo in caso di mancata osservanza
PERICOLO	Pericolo diretto	Morte o gravi lesioni fisiche
AVVERTENZA	Pericolo con minaccia potenziale	Morte o gravi lesioni fisiche
ATTENZIONE	Situazione potenzialmente pericolosa	Lesioni fisiche lievi

1.3.2 Struttura delle avvertenze riferite alle sezioni

Le avvertenze riferite alle sezioni si riferiscono a diverse fasi di azione all'interno di una pericolosa sequenza. Le avvertenze riferite alle sezioni vengono posizionate prima della sequenza pericolosa.

▲ Parola chiave

Segnale di pericolo **Tipo, fonte e conseguenze del pericolo.**

▶ Misure e avvertenze per evitare il pericolo.

1.3.3 Struttura delle avvertenze integrate

Le avvertenze integrate si riferiscono a una singola fase di processo pericolosa. Le avvertenze integrate vengono posizionate prima della fase di processo pericolosa. Le azioni correttive sono integrate nella sequenza.

▲ PAROLA DI SEGNALAZIONE – Tipo e origine del pericolo. Possibile conseguenza in caso di inosservanza.

2. Sicurezza

2.1 Indicazioni di sicurezza

- ▶ Il prodotto BAT 6120 deve essere alimentato con tensione da una rete elettrica con messa a terra.
- ▶ Il cavo di alimentazione e i cavi di collegamento batteria B+/B- devono essere in perfette condizioni.
- ▶ Utilizzare solo i cavi di collegamento batteria B+/B- forniti da Bosch.
- ▶ Non allungare o accorciare il cavo di collegamento batteria B+/B-.
- ▶ Se si utilizza un cavo di prolunga, assicurarsi che la corrente elettrica totale di tutti gli apparecchi collegati a questo cavo non superi l'intensità di corrente consentita per il cavo di prolunga e per il fusibile collegato a monte nella scatola dei fusibili.
- ▶ Caricare le batterie solo in ambienti ben ventilati.
- ▶ Evitare fuoco, fiamme libere e la formazione di scintille durante la carica della batteria.
- ▶ Non caricare batterie non ricaricabili.
- ▶ Non caricare le batterie al litio-ferro-fosfato (LFP = Li-FePO4) senza il sistema di gestione batteria (BMS).
- ▶ Durante il processo di carica, anche di batterie completamente scariche, scollegare tutte le utenze del veicolo.
- ▶ Non cortocircuitare i morsetti del cavo di collegamento batteria.

Fonte di pericolo batteria

Pericolo di ustioni – Gli elettroliti che fuoriescono da batterie e accumulatori possono corrodere gli occhi e la cute.

- ▶ Evitare il contatto dei liquidi (elettroliti) con la cute e gli occhi.
- ▶ In caso di contatto con elettroliti, sciacquare immediatamente con abbondante acqua le parti interessate, successivamente consultare il personale medico.
- ▶ Non cortocircuitare le batterie e gli accumulatori.

Pericolo di incendio, pericolo di esplosione – Un sovraccarico (gassificazione) o un cortocircuito di batterie e accumulatori può provare ustioni e lesioni.

- ▶ Non usare fiamme libere o fonti di scintilla.
- ▶ Non fumare.
- ▶ In ambienti chiusi assicurare una ventilazione ed aspirazione sufficienti.
- ▶ Non cortocircuitare le batterie e gli accumulatori.

2.2 Gruppi target

Il prodotto deve essere utilizzato esclusivamente da personale specializzato e addestrato. Il personale in corso di formazione o di addestramento può utilizzare il

prodotto solo sotto la stretta supervisione di una persona esperta.

bambini devono essere sorvegliati per accertarsi che non giochino con il prodotto.

I lavori sui mezzi di esercizio o sugli impianti elettrici devono essere eseguiti solo da elettricisti o da persone opportunamente istruite sotto la direzione e supervisione di un elettricista.

2.3 Ulteriori documenti validi

Indicazioni di sicurezza generali Bosch Automotive Aftermarket

<https://help.boschdiagnostics.com/generalsafetynotes>



BAT 6120 Help Center

<https://help.boschdiagnostics.com/BAT6120>



2.4 Uso conforme alle indicazioni

Il prodotto BAT 6120 è un caricabatterie utilizzato nelle officine, con il quale possono essere caricate batterie dei veicoli da 12 V oppure fornita energia ai veicoli, ad es durante la riparazione.

2.5 Applicazione errata prevedibile

Applicazione errata (⊗) con corrispondente utilizzo conforme alle norme (✔):

- ⊗ Impiego al di fuori delle condizioni ambientali ammesse.
- ✔ Utilizzare il prodotto BAT 6120 solo con condizioni ambientali ammesse.
- ⊗ I morsetti della batteria sono collegati o scollegati in modo errato.
- ✔ Per collegare o scollegare i morsetti, il prodotto BAT 6120 deve essere spento.
- ✔ Collegare: Collegare prima il morsetto della batteria rosso al polo positivo (+). Collegare poi il morsetto della batteria nero al polo negativo (-).
- ✔ Scollegare: Scollegare prima il morsetto della batteria nero. Scollegare poi il morsetto della batteria rosso.

2.6 Requisiti necessari

- Posizionare il prodotto BAT 6120 su un sottofondo solido oppure appeso ad un supporto a parete.
- La posizione deve essere sufficientemente stabile. Considerare il peso del prodotto BAT 6120 e il peso della batteria da ricaricare.
- Rispettare la distanza minima del prodotto BAT 6120 dalla batteria di 0,5 m.

- Proteggere il prodotto BAT 6120 dall'umidità.
- Non coprire il prodotto BAT 6120.
- Posizionare il prodotto BAT 6120 lasciando sui lati uno spazio libero di almeno 15 cm per la ventilazione.

2.7 Dispositivi di protezione individuale

- Occhiali protettivi
- Guanti protettivi

2.8 Garanzia e responsabilità

È vietato apportare modifiche ai nostri prodotti. I nostri prodotti possono essere utilizzati solo con accessori e ricambi originali. In caso contrario decade ogni diritto di garanzia.

3. Descrizione del prodotto

3.1 Fornitura

Name	Codice articolo
BAT 6120	Vedere targhetta di identificazione
Cavo di alimentazione 3 m per: 0 687 000 149 0 687 000 044 0 687 000 111 0 687 000 081	1 684 461 201 1 684 461 202 1 684 461 203 1 684 461 204
Cavo di collegamento batteria B+/B- (3 m; 25 mm ²)	1 684 437 008
Staffa di montaggio (1 x) con vite per cavo di collegamento batteria B+/B-	-
Staffa di montaggio (4 x) per montaggio a parete	-
Istruzioni d'uso per: 0 687 000 149 0 687 000 044, 0 687 000 111, 0 687 000 081	1 689 989 524 1 689 989 525

3.2 Simboli sul prodotto

- ☑ Tutti i simboli di avvertimento devono essere in condizioni di perfetta leggibilità.



Gli apparecchi elettrici ed elettronici fuori uso, con relativi cavi e accessori, accumulatori e batterie, devono essere smaltiti separatamente dai rifiuti domestici.



Prima di lavorare con il prodotto BAT 6120, leggere e comprendere le istruzioni d'uso.



Utilizzare il prodotto BAT 6120 solo in ambienti interni e proteggere dall'umidità e dall'acqua.



Non usare il prodotto BAT 6120 all'aria aperta e proteggere dall'umidità e dall'acqua.



Il prodotto BAT 6120 è adatto all'uso in paesi con clima tropicale.



1. Spegnerne il caricabatterie.
2. Collegare o scollegare i morsetti della batteria.



Pericolo dovuto a gas infiammabili e liquidi acidi.

3.3 Descrizione del funzionamento

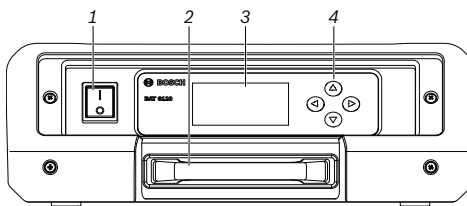
Con il potente caricabatterie BAT 6120 possono essere caricate le batterie seguenti:

- UNI, BAGNATO, AGM, EFB, GEL/VRLA: Batterie al piombo acido da 12 V.
- LFP: Batterie al litio-ferro-fosfato (LFP = LiFePO₄) da 12 V con sistema di gestione batteria (BMS).

Le batterie possono essere ricaricate dal veicolo sia in condizione montata, sia smontata. Il prodotto BAT 6120 può essere utilizzato anche per l'alimentazione di tensione della rete di bordo in caso di sostituzione della batteria o per la programmazione delle centraline. Ulteriori applicazioni sono l'alimentazione di tensione della rete di bordo durante la ricerca guasti sul veicolo o l'alimentazione di veicoli in esposizione negli showroom. Il prodotto BAT 6120 è concepito per l'uso in officine, showroom di concessionarie, centri di prova, stazioni di rifornimento e rivenditori di batterie.

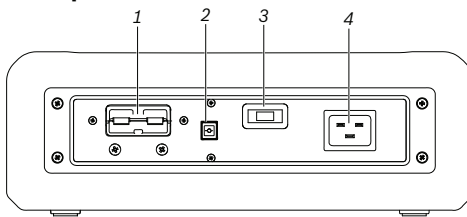
3.3.1 Panoramica del prodotto BAT 6120

Vista anteriore



- 1 Interruttore On/Off
- 2 Impugnatura
- 3 Display LCD
- 4 Tasti di selezione

Vista posteriore



- 1 Attacco per cavo di collegamento batteria B+/B-
- 2 Porta USB
- 3 Interruttore a scorrimento per tensione di rete (230 V o 115 V)
- 4 Attacco per cavo di alimentazione

3.3.2 Tasti di selezione

- ▶ Attivare menu/modalità operativa o passare alla successiva voce di menu.
- ◀ Interrompere la procedura o ritornare alla voce di menu precedente.
- ▲ Selezionare il menu/la modalità operativa oppure modificare (aumentare) un parametro.
- ▼ Selezionare il menu/la modalità operativa oppure modificare (ridurre) un parametro.

3.3.3 Display

Blu: Funzionamento normale.

Giallo: Funzionamento limitato, ad es. in presenza del messaggio di avvertimento **Carico troppo elevato!**
Ridurre la tensione.

Verde: ad es. alla fine della fase di carica.

Rosso: Si è verificato un errore. La modalità operativa è stata interrotta.

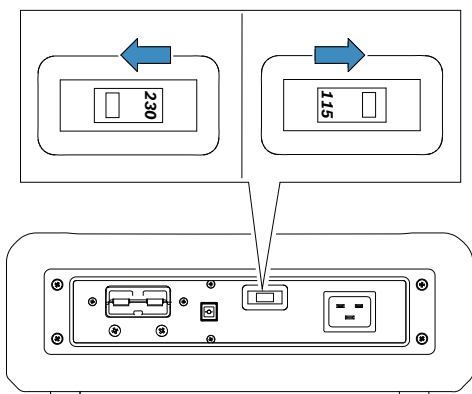
4. Prima messa in servizio

4.1 Controllare la regolazione della tensione

⚠ Prima della messa in funzione, assicurarsi che la tensione della rete elettrica corrisponda alla tensione impostata sul prodotto BAT 6120.

▶ Se la tensione non corrisponde, regolarla con un cacciavite piatto.

- 230 Volt: Spostare l'interruttore a scorrimento per la tensione di rete verso sinistra.
- 115 Volt: Spostare l'interruttore a scorrimento per la tensione di rete verso destra.

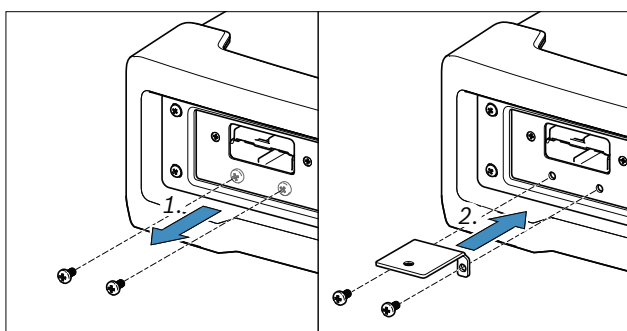


4.2 Collegare e assicurare il cavo di collegamento batteria B+/B-

⚠ Per evitare di scollegare involontariamente il cavo di collegamento batteria B+/B- durante il funzionamento e per proteggere la connessione del prodotto BAT 6120 è necessario montare la staffa di montaggio.

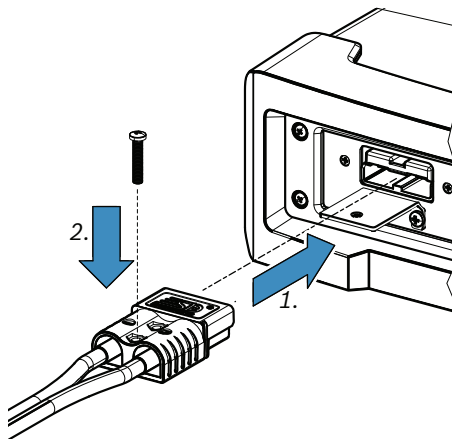
Montare la staffa di montaggio

1. Rimuovere le viti (2 x) sotto l'attacco per il cavo di collegamento batteria B+/B-.
2. Fissare la staffa di montaggio con le 2 viti.



Montare il cavo di collegamento batteria B+/B-

1. Inserire il connettore del cavo di collegamento batteria B+/B- fino alla fine nell'attacco per il cavo di collegamento batteria B+/B-.
2. Fissare il connettore del cavo di collegamento batteria B+/B- alla staffa di montaggio tramite vite.



4.3 Fissare il prodotto BAT 6120 alla parete (opzionale)

i Per maggiori informazioni, vedere "BAT 6120 Help Center".

4.4 Prima accensione

Dopo la prima messa in funzione è necessario scegliere una lingua.

i La lingua scelta può essere modificata a posteriori nelle impostazioni.

1. Collegare il cavo di alimentazione alla rete elettrica.
2. Azionare il prodotto BAT 6120 mediante interruttore on/off.
 - ✓ Viene visualizzato il menu "LANGUAGE" (Lingua).
3. Selezionare la lingua tramite ⏴ o ⏵.
4. Salvare le modifiche con ⏴.
- ✓ Viene visualizzata la modalità operativa "ALIMEN. ELETTRICA".





Resettare la selezione della lingua


Se è stata selezionata una lingua incomprensibile, la lingua può essere resettata.


1. Spegner il prodotto BAT 6120.
2. Tenere premuto ⏴ e riaccendere il prodotto BAT 6120.
 - ✓ Viene visualizzato il menu "LANGUAGE" (Lingua).
3. Rilasciare ⏴.
4. Selezionare la lingua tramite ⏴ o ⏵.
5. Salvare le modifiche con ⏴.
 - ✓ Viene visualizzata la modalità operativa "ALIMEN. ELETTRICA".

4.5 Selezionare il limite di potenza

Si può selezionare la potenza di uscita del prodotto BAT 6120.

1. Selezionare **"IMPOSTAZIONI >> MAX. PRESTAZ.."**
2. Premere .
 - ✓ Viene visualizzato **"MAX. PRESTAZ."** con il limite di potenza attuale scelto.
3. Premere .
4. Selezionare il limite di potenza individuale o specifico per la regione con  o .


 Con **"1200W...1750W"** il limite di potenza può essere scelto individualmente.

5. Salvare le modifiche e tornare al menu **"IMPOSTAZIONI "** con .

5. Uso



5.1 Collegare il prodotto BAT 6120 alla batteria

1. Collegare il prodotto BAT 6120 alla rete elettrica per mezzo del cavo di alimentazione.
2. Collegare il morsetto della batteria rosso al polo positivo (+) della batteria.
3. Collegare il morsetto della batteria nero al polo negativo (-) della batteria.

 Per caricare batterie installate sul veicolo, è possibile collegare il morsetto della batteria nero (-) alla carrozzeria, anche in un punto lontano dalla batteria stessa e dalla tubazione della benzina.


4. Azionare il prodotto BAT 6120 mediante interruttore on/off.
 - ✓ Il display si illumina.

5.2 Scollegare il prodotto BAT 6120 dalla batteria

1. Interrompere l'alimentazione di tensione con .
2. Confermare il messaggio **Interr. ricarica?** con .
3. Opzionale: Spegnerne il prodotto BAT 6120 mediante interruttore on/off.
4. Scollegare il morsetto della batteria nero.
5. Scollegare il morsetto della batteria rosso.

5.3 Menu principale

Dopo l'accensione il prodotto BAT 6120 si trova al menu principale. Nel menu principale può essere scelta la modalità operativa desiderata o possono essere eseguite le impostazioni.

 Per maggiori informazioni, vedere "BAT 6120 Help Center".

Modalità operativa "ALIMEN. ELETTRICA"

Modalità operativa per l'alimentazione di tensione dei veicoli durante il lavoro sul veicolo, ad es. per la programmazione delle centraline o la ricerca guasti.

Modalità operativa "CARICARE BATTERIA"

Modalità operativa per caricare diversi tipi di batterie (UNI, BAGNATO, AGM, EFB, GEL/VRLA, LFP). In base al tipo di batteria scelto sono memorizzate diverse curve caratteristiche e parametri di carica.

Modalità operativa "SHOWROOM"

Modalità operativa per l'alimentazione di tensione continua di veicoli, ad es. nelle sale espositive.

Modalità operativa "SOSTIT. BATTERIA"

Modalità operativa per l'alimentazione di tensione dei veicoli e delle loro utenze durante la sostituzione di una batteria.

Menu "IMPOSTAZIONI"

Possono essere eseguite impostazioni individuali (ad es. ruotare la rappresentazione display, modificare la lingua). L'"Help Center BAT 6120" può essere richiamato tramite il codice QR.

5.4 Richiamare l'Help Center

Per maggiori informazioni, vedere BAT 6120 Help Center.

- Selezionare **"IMPOSTAZIONI >> Help Center"**.



Il BAT 6120 Help Center può essere richiamato anche tramite il codice QR o l'URL seguente: <https://help.boschdiagnostics.com/BAT6120>

6. Manutenzione

6.1 Pulizia



Stracci pesanti e detersivi abrasivi possono danneggiare il BAT 6120 .

- Pulire BAT 6120 utilizzando solo un detersivo neutro e panni morbidi.

6.2 Pezzi di ricambio



Per maggiori informazioni, vedere "BAT 6120 Help Center".

6.3 Sostituire la pellicola protettiva

La pellicola protettiva per il display e per i tasti di selezione può essere sostituita se danneggiata.



Per maggiori informazioni, vedere "BAT 6120 Help Center".

6.4 Aggiornare il prodotto BAT 6120

Se è disponibile un aggiornamento firmware, questo può essere trasmesso al prodotto BAT 6120 con il software "Battery Charger" installato sul computer.



Per maggiori informazioni, vedere "BAT 6120 Help Center".

7. Messa fuori servizio

7.1 Cambiare l'ubicazione

- ▶ In caso di cessione di BAT 6120, consegnare tutta la documentazione compresa nel volume di fornitura integralmente insieme all'apparecchio.
- ▶ Trasportare BAT 6120 solo nell'imballaggio originale o in un imballaggio equivalente.
- ▶ Rispettare quanto indicato per la prima messa in funzione.

7.2 Messa fuori servizio temporanea

- ▶ Staccare il collegamento elettrico.

7.3 Smaltimento e rottamazione



Il prodotto BAT 6120, gli accessori e gli imballaggi devono essere consegnati presso un centro di smaltimento a norma ambientale.

1. Staccare il prodotto BAT 6120 dalla rete elettrica e togliere il cavo di alimentazione elettrica.
2. Smontare BAT 6120, ordinare i materiali in base alla categoria di appartenenza e smaltirli in conformità alle norme vigenti in materia.
3. Lo smaltimento corretto consente di evitare danni ambientali e pericoli per la salute delle persone.



Il prodotto BAT 6120 è soggetto alle norme della direttiva europea 2012/19/UE (direttiva sui rifiuti di apparecchiature elettriche ed elettroniche RAEE).

8. Dati tecnici

8.1 Specifiche del prodotto BAT 6120

Proprietà	Valore
Tensione di rete	
0 687 000 149	220 – 240 VAC
0 687 000 044	220 – 240 VAC
0 687 000 111	120 – 127 VAC
0 687 000 081	100 – 127 VAC
Frequenza di rete	50 Hz / 60 Hz
Tensione nominale batteria	12 V
Potenza massima erogata	
0 687 000 149	1750 W
0 687 000 044	1750 W
0 687 000 111	1750 W
0 687 000 081	1250 W
Modalità operativa " ALIMEN. ELETTRICA "	12 V – 14,2 V
Tensione di alimentazione	13,5 V
Impostazione di fabbrica	
Max. corrente in uscita	120 A
0 687 000 149	120 A
0 687 000 044	120 A
0 687 000 111	100 A
0 687 000 081	
Modalità operativa " CARICARE BATTERIA "	14 V – 15,5 V
Tensione di carica	

Proprietà	Valore
Modalità operativa " SHOWROOM "	
Tensione di alimentazione	12,8 V – 13,8 V
Max. corrente in uscita	20 A – 50 A
Impostazioni di fabbrica	13,5 V; 40 A
Modalità operativa " SOSTIT. BATTERIA "	
Tensione di alimentazione	12 V – 13,2 V
Max. corrente in uscita	10 A – 30 A
Impostazioni di fabbrica	12,6 V; 20 A
Range temperatura di funzionamento	-5 °C – 45 °C / 23 °F – 113 °F
Range temperatura magazzino	-25 °C – 60 °C / -13 °F – 140 °F
Tipo di protezione	IP 20D
Classe di protezione	i
Dimensioni (L x A x P)	329 x 116 x 433 mm / 12.6 x 4.6 x 17.1 "
Peso (senza accessori)	8,5 kg / 18.7 lb
Peso con cavo di alimentazione e cavo di collegamento batteria B+/B-	11,5 kg / 25.4 lb
Lunghezza cavo di collegamento batteria B+/B-	3 m / 9.8 ft
Sezione cavo di collegamento batteria B+/B-	25 mm ²