

Betriebsanleitung
immer griffbereit
am Gerät AUFBE-
WAHREN !

Vor Beginn aller
Arbeiten Betriebs-
anleitung lesen !

Dokumenten-Nr.:
Datum:

T70842-DE
24.01.2017



© AUTOPSTENHOJ
 Stenhøj A/S
 Barrit Langgade 188-190
 DK-7150 Barrit

Tel.: + 45 76 82 13 30

Fax.: + 45 76 82 13 31

E-mail: info@autopstenhoj.com

Internet.: www.autopstenhoj.com

Diese Montageanleitung zeigt Schritt für Schritt den Montageablauf, der einen späteren störungsfreien Betrieb gewährleistet.

Es ist daher ausserordentlich wichtig, sich die Zeit zu nehmen, die einzuhaltenden Toleranzen gewissenhaft zu prüfen. Anderenfalls kann die optimale Funktion der Hebebühne nicht garantiert werden.

Hinweis: Der Pfeil → gibt jeweils die Einfahrriechung in die Hebebühne an.

Hinweis: Bei Nichtbefolgen der Montageanleitung verfällt jeglicher Garantieanspruch auf die Hebebühne.

Bautechnische Hinweise:

Modell	Betonqualität laut EN206-1:	Erforderliche Betonstärke:
Magnat 35	C20/25 (F _{cy} l = 20 N/mm ² / F _{cube} = 25 N/mm ²) (B20 = 20 N/mm ²)	160 mm (HILTI HST)
Magnat 40	C20/25 (F _{cy} l = 20 N/mm ² / F _{cube} = 25 N/mm ²) (B20 = 20 N/mm ²)	200 mm (HILTI HST)

Für zusätzliche Auskünfte – siehe den Fundamentsplan:

Modell	Fundamentsplan
Magnat 35	T82313
Magnat 40	T82314

Hinweise für den Monteur:

Die Bühne muß auf ebenem Fußboden montiert werden und darf nicht in oder in unmittelbarer Nähe von Baufugen installiert werden (min. Abstand = 200 mm). Die Dicke der Arbeitsfläche oben auf dem Rohbeton und eventueller Klinker muß zur Länge der Schwerlastanker hinzugefügt werden.

Schwerlastanker zur Montage der Hebebühne in nicht-gerißnem Beton:

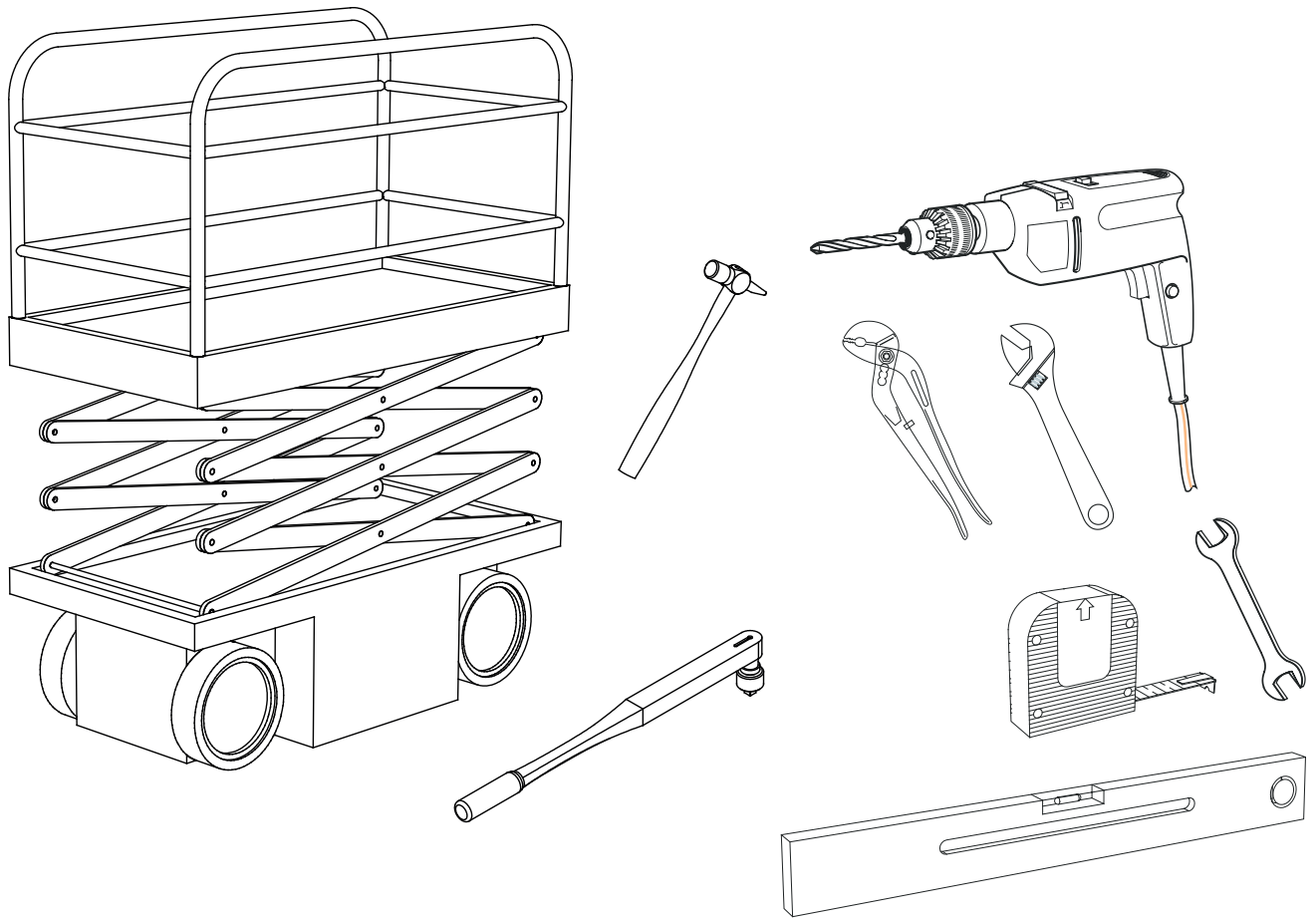
Modell	Schwerlastanker	Best. nr.:
Magnat 35	Hilti HST-M16x165/50 *	777734
Magnat 40	Hilti HST-M20x170/30 *	777735

*) Wenn eine alternative Befestigung verwendet wird, müssen die Eigenschaften dieser Befestigung dem angegebenen Hilti Bolzen entsprechen.

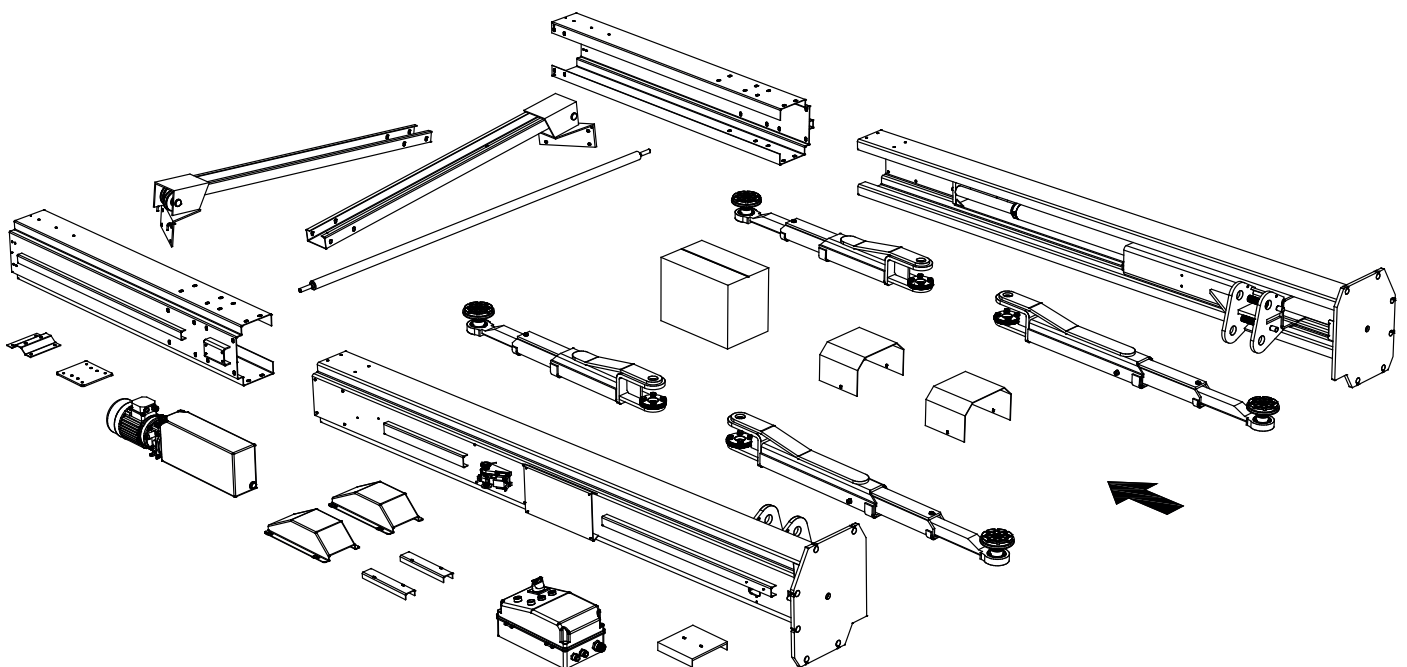
(Die Schwerlastanker sind **nicht** Lieferbestandteil der Hebebühne).

1. Diese Werkzeuge werden benötigt.
2. Alle Komponente wie gezeigt auslegen.

1



2



3. Säulenverlängerungen in gewünschter Höhe auf die Säulen montieren, während die Säulen noch auf dem Boden liegen.
Zuspannungsmoment der Zylinderschraube M10x16 ist 46 Nm.

HINWEIS ! Darauf aufmerksam sein, die gezeigte Säulenverlängerung auf die Antriebssäule zu montieren.

Wenn die Säulenverlängerungen in oberste Position montiert werden, sollen die zusätzlichen Kabelabdeckungen (Pos. 1) auf beide Säulen montiert werden.

HINWEIS ! Wenn die Säulenverlängerungen in niedrigster Position (\pm 250mm) montiert werden, sollen die vormontierten Kabel höher im Hubstuhl geschoben werden, wie auf Bild 11.1 gezeigt. Dies soll gemacht werden, bevor die Säule aufgerichtet wird (siehe Punkt 11).

4. Die Säulen mittels Riemen aufrichten.

Die Säulen wie gezeigt platzieren.

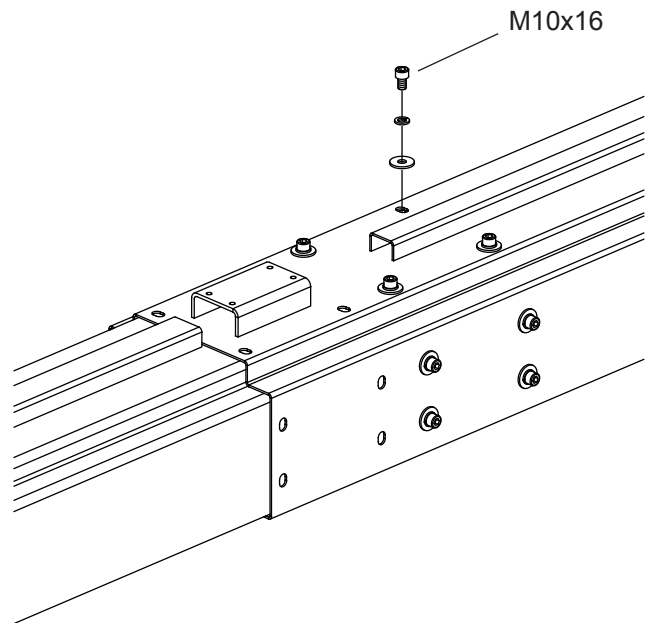
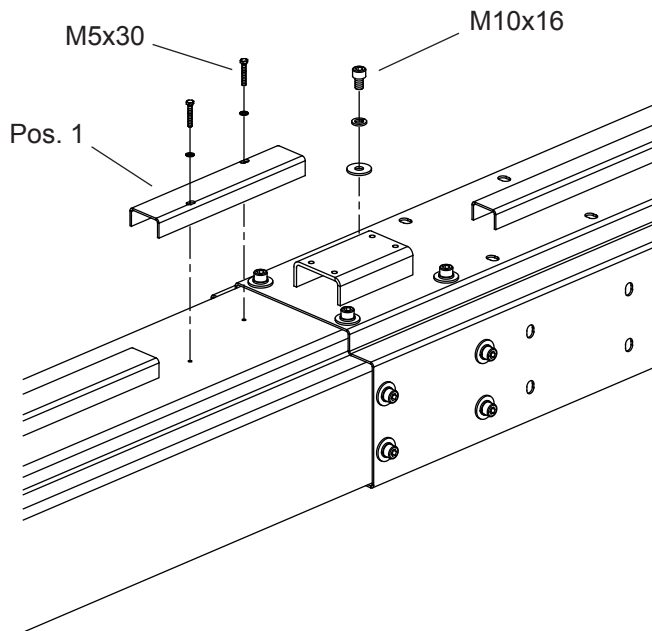
HINWEIS: Immer die Anforderungen der örtlichen Behörden bzgl. Aufstellung von Hebebühnen überhalten. (Für Skandinavien gilt folgendes: Wandabstand: min. 0,7 m, Abstand zwischen Bühne und anderen Maschinen: min. 1,1 m).

Den Boden mit Kreidestrichen markieren, damit die korrekten Abstandsmaße überhalten werden können.

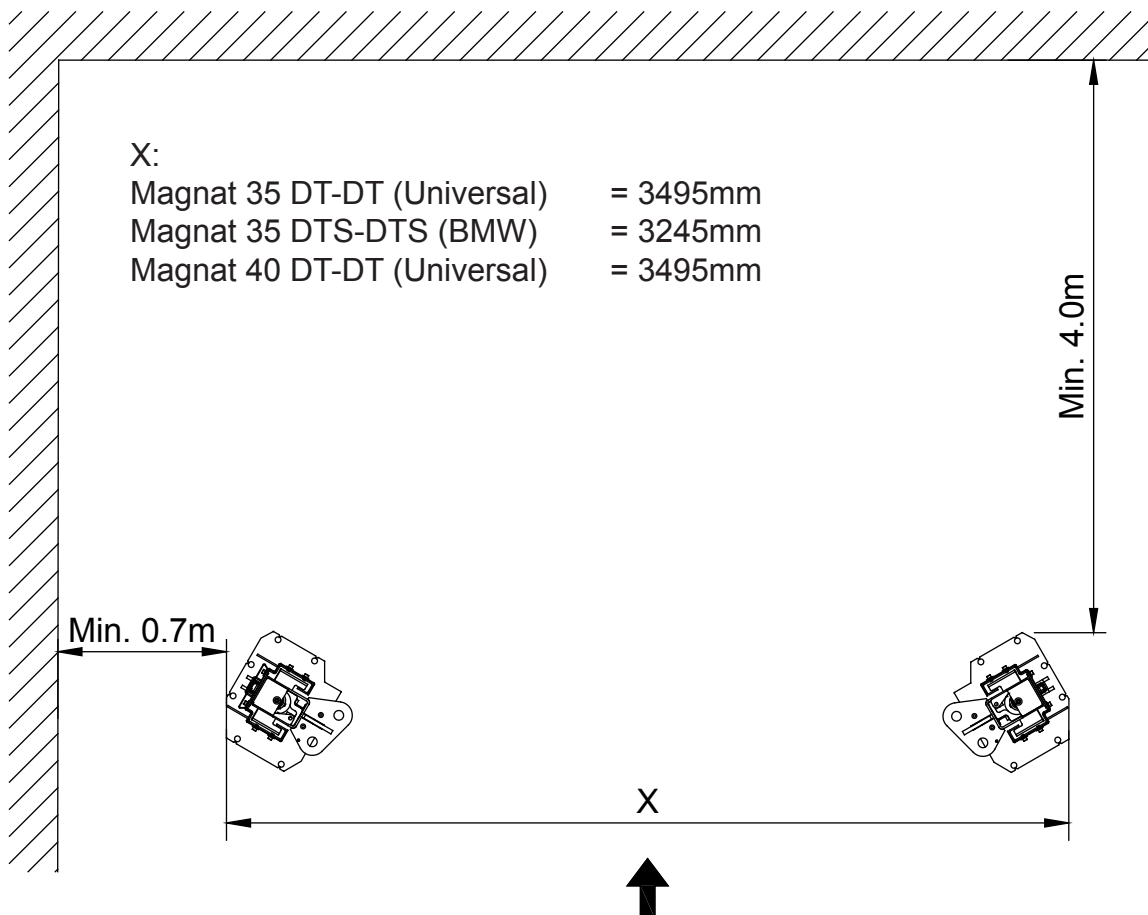
3

Max. Portalhöhe

Min. Portalhöhe

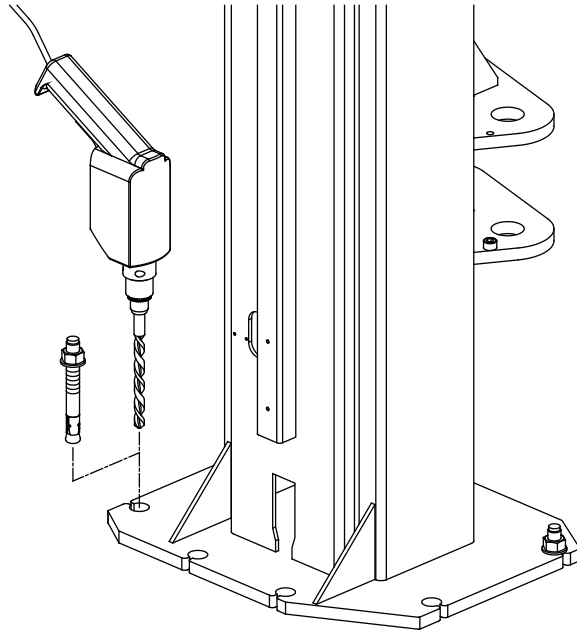


4

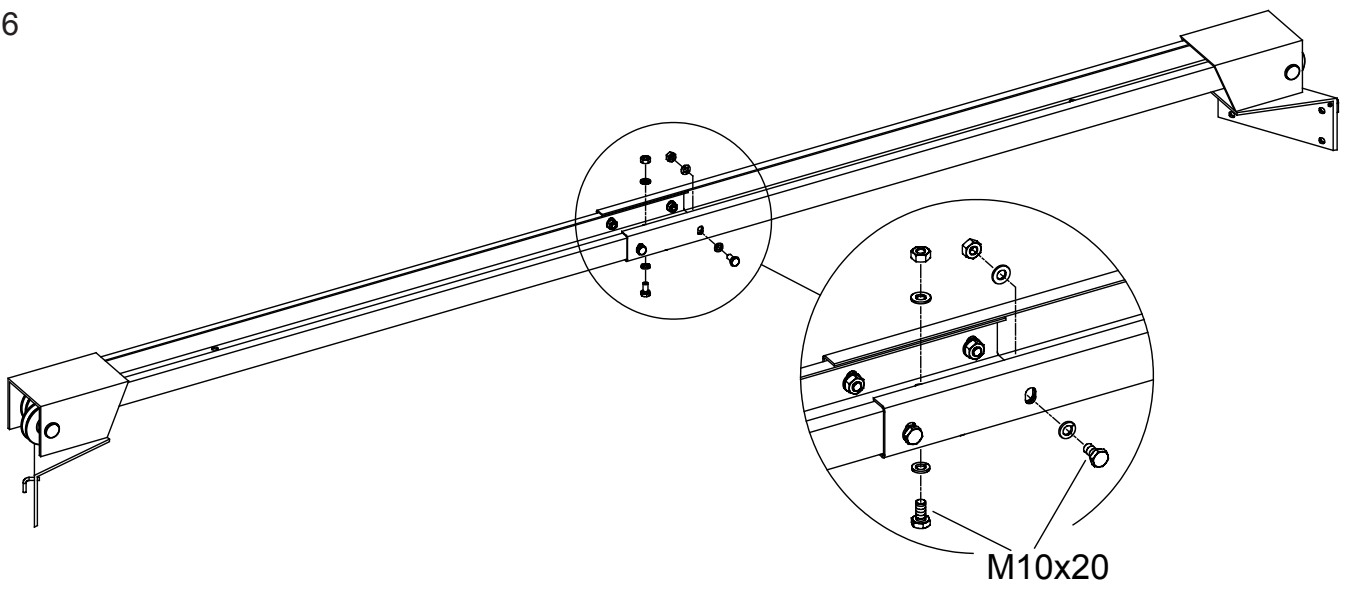


5. Löcher für 2 Schwerlastanker in jeder Säule bohren (um zu sichern, daß die Säulen nicht während der Montage umkippen). Die Löcher werden durch den Säulenfuß gebohrt. Die Säulen mit den Schwerlastankern festmachen - die Schwerlastanker noch nicht festspannen, da die endgültige Justierung der Säulen erst später durchgeführt werden soll (siehe Punkt 8).
6. Portal sammeln.
7. Stange für Höhenendschalter montieren. **HINWEIS !** Darauf aufmerksam sein, daß der Beschlag mit Löchern für Höhenendschalter (Pos. 1) wie gezeigt an der Antriebssäule plaziert wird.

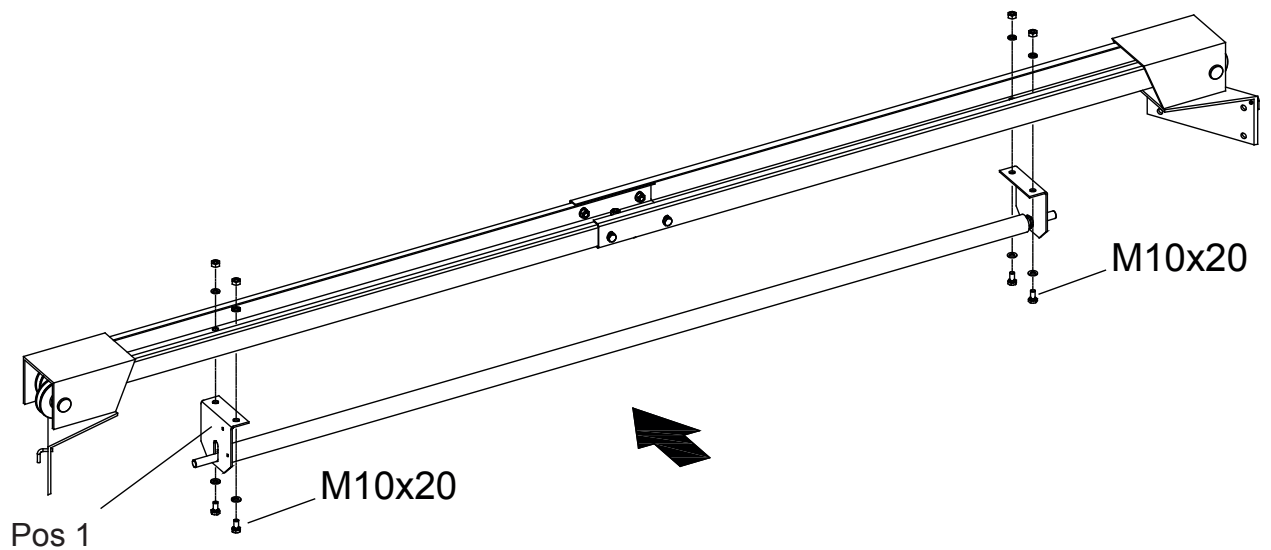
5



6



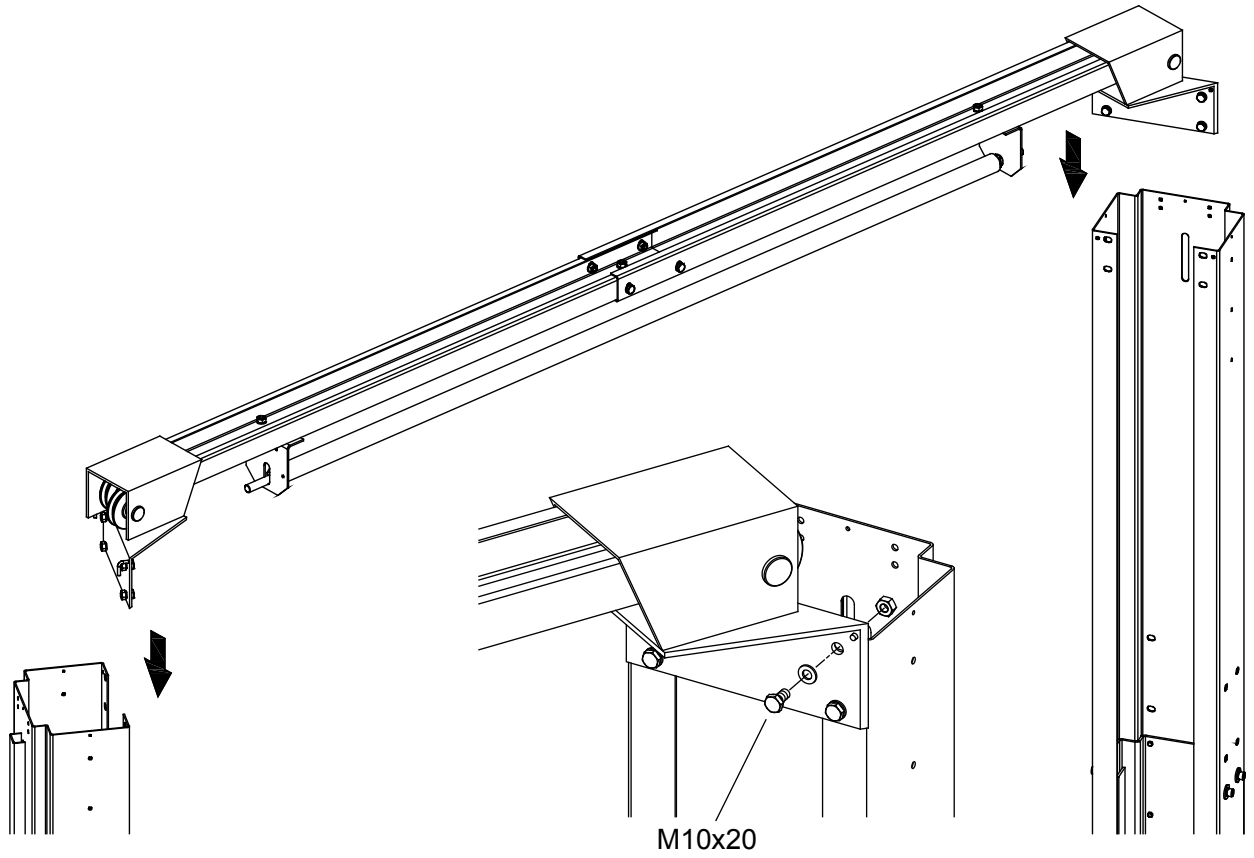
7



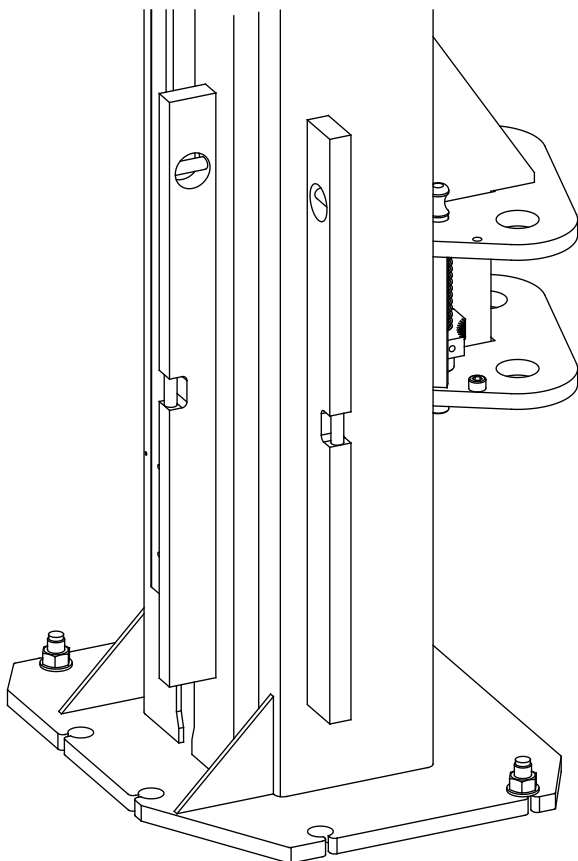
8. Das Portal heben und auf die Säulen anbringen.
Der Säulenabstand wenn notwendig justieren. Portal festmachen und die Schwerlastanker zuspannen.
9. Abstand zwischen Säulen kontrollieren, und prüfen, daß sie im Lot stehen - unterstützen wenn nötig.
10. Löcher für die restlichen Schwerlastanker durch die Säulenfüße bohren. Alle Schwerlastanker festspannen mit folgendem Moment:

Bühne	Zuspannungsmoment
Magnat 35	110Nm
Magnat 40	240Nm

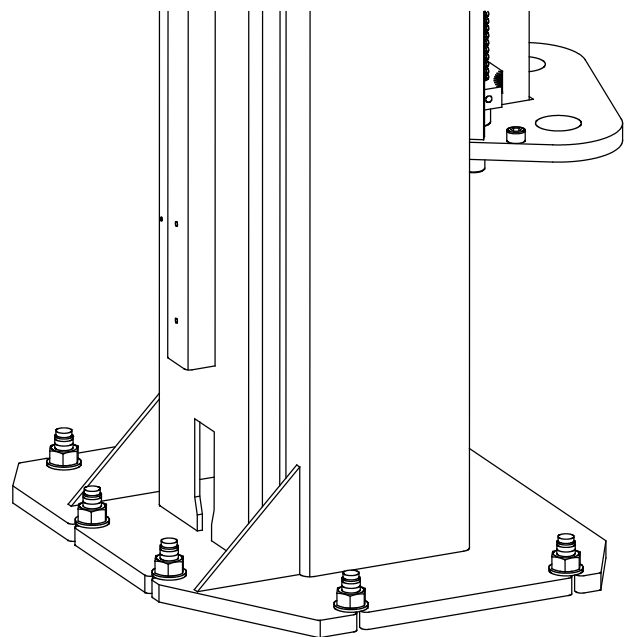
8



9



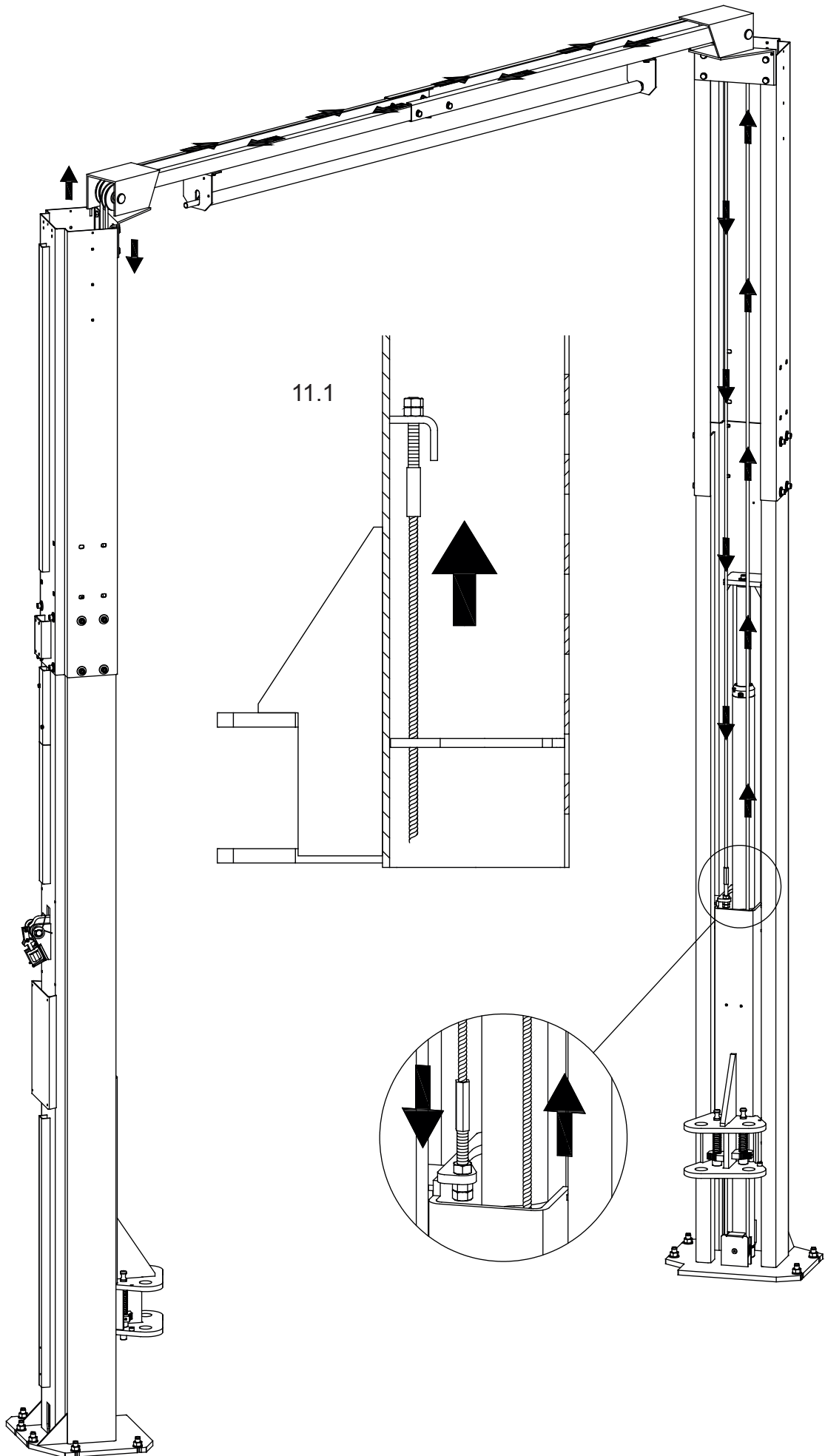
10



11. Die vormontierten Kabel nach oben durch die Säulen ziehen - über die Seilrollen im Portal und sie im Hubstuhl auf der entgegengesetzten Säule festmachen.

HINWEIS ! Die Kabel sind im Hubstuhl vormontiert vom Standpunkt aus, daß die Säulenverlängerungen in max. Höhe plaziert werden (wie auf Bild 11 gezeigt).
Sollen die Säulenverlängerungen in min. Höhe (± 250 mm) plaziert werden, müssen die Kabel höher im Hubstuhl montiert werden, wie auf Bild 11.1 gezeigt.

11

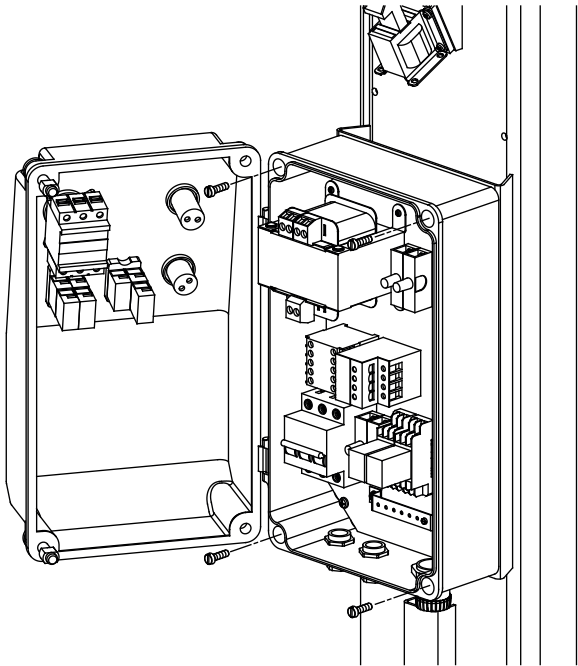


12. Die Steuerung auf die Antriebsäule montieren.
13. Die Kabel von der Steuerung wie auf der Skizze gezeigt ziehen.

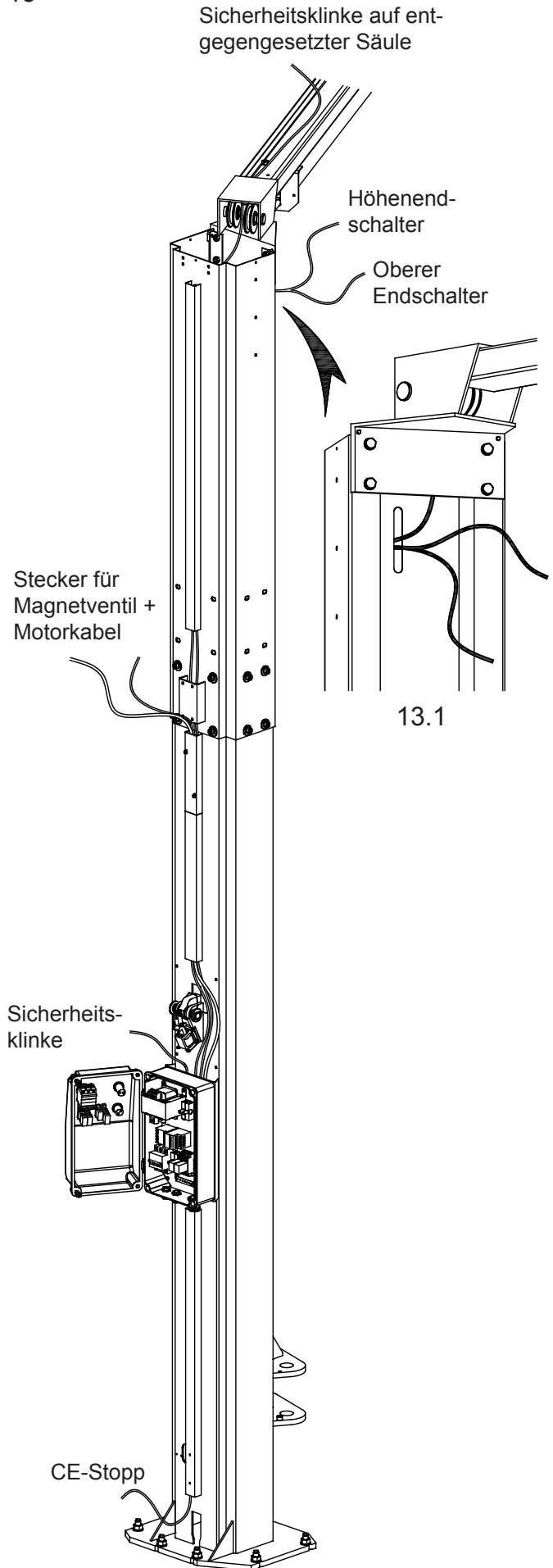
HINWEIS ! Es ist wichtig, daß die Kabel in/aus dem länglichen Loch oben an den Säulenverlängerungen gezogen werden (hinten der Kabelabdeckung - siehe Bild 13.1).

14. Die Sicherungsklinken auf beide Säulen mittels 2-Leiter Kabel montieren.

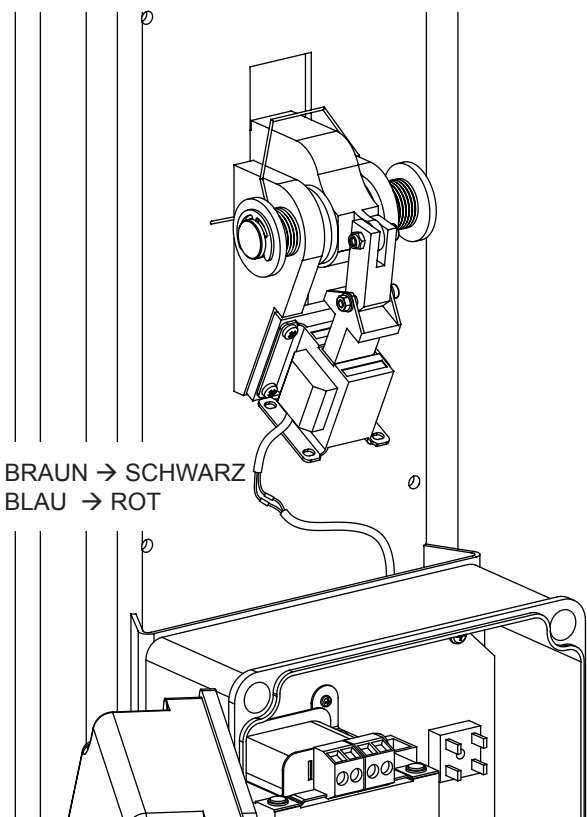
12



13

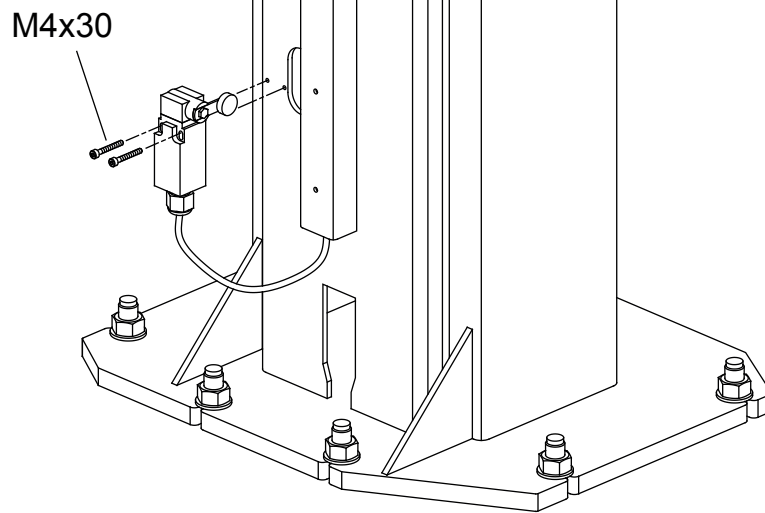


14

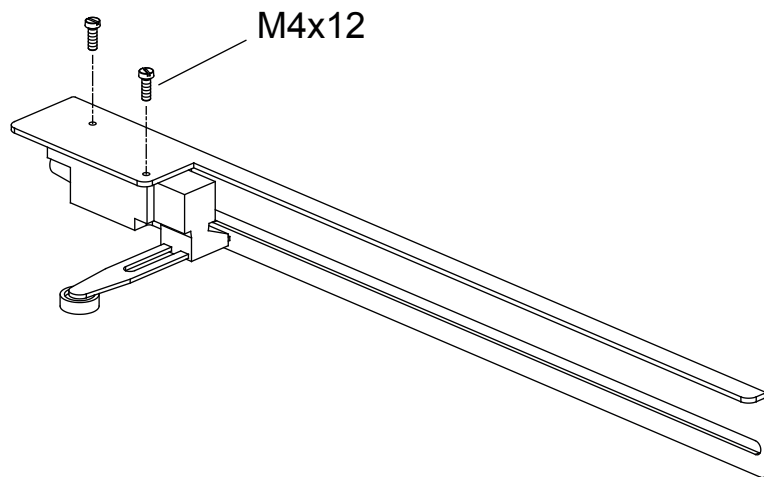


15. CE-Stopp unten in der Antriebsäule montieren und er mit dem 2-Leiter Kabel von der Steuerung verbinden.
16. Oberer Endschalter auf den Beschlag montieren.
17. Beschlag für oberer Endschalter auf die Antriebsäule montieren.
Bemerkung ! Die Montage des Beschlags ist unterschiedlich, abhängig davon, ob die Säulenverlängerungen in min. oder max. Höhe plaziert sind.

15



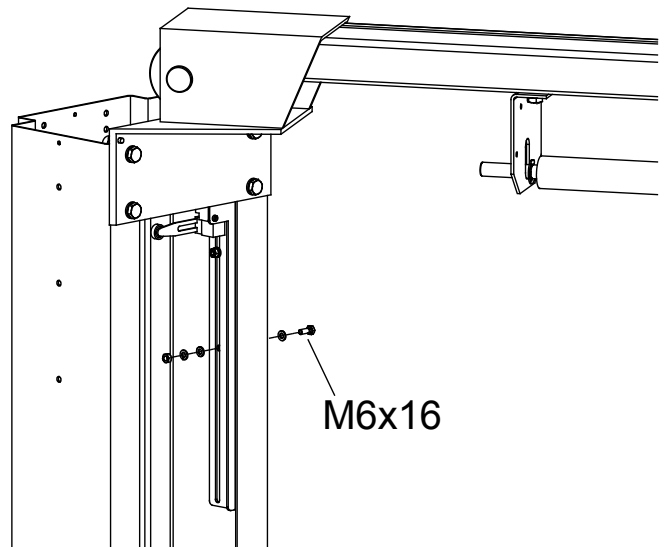
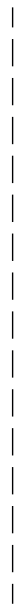
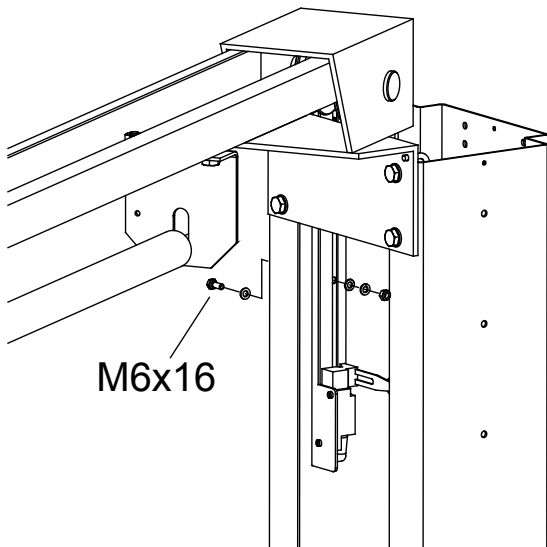
16



17

Max. Höhe

Min. Höhe

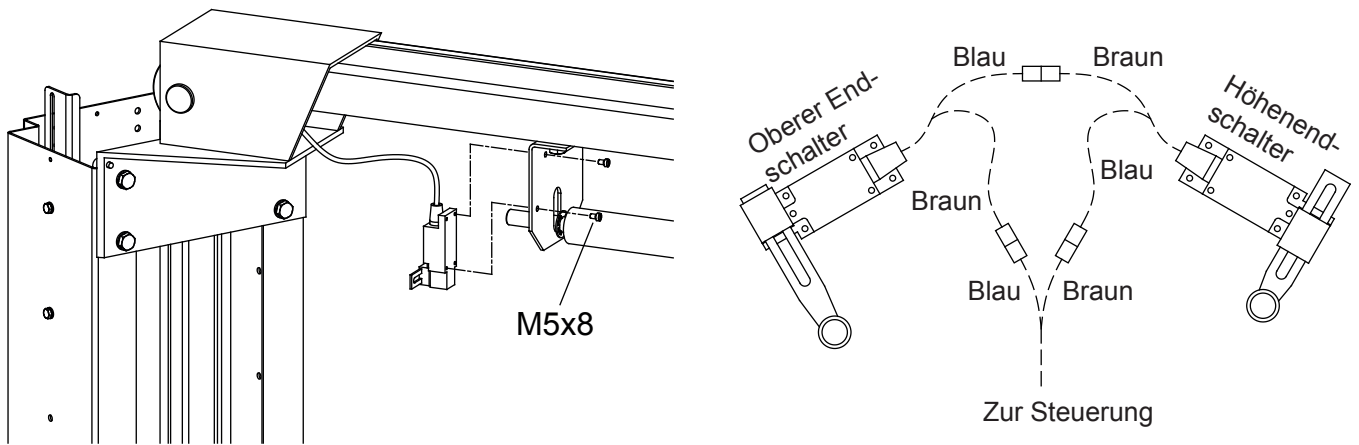


18. Höhenendschalter auf den Beschlag montieren und diesen Höhenendschalter und den oberen Endschalter mit den 2-Leiter Kabeln von der Steuerung verbinden.
19. Die Hydraulikschläuche auf die Antriebsäule wie gezeigt ziehen.

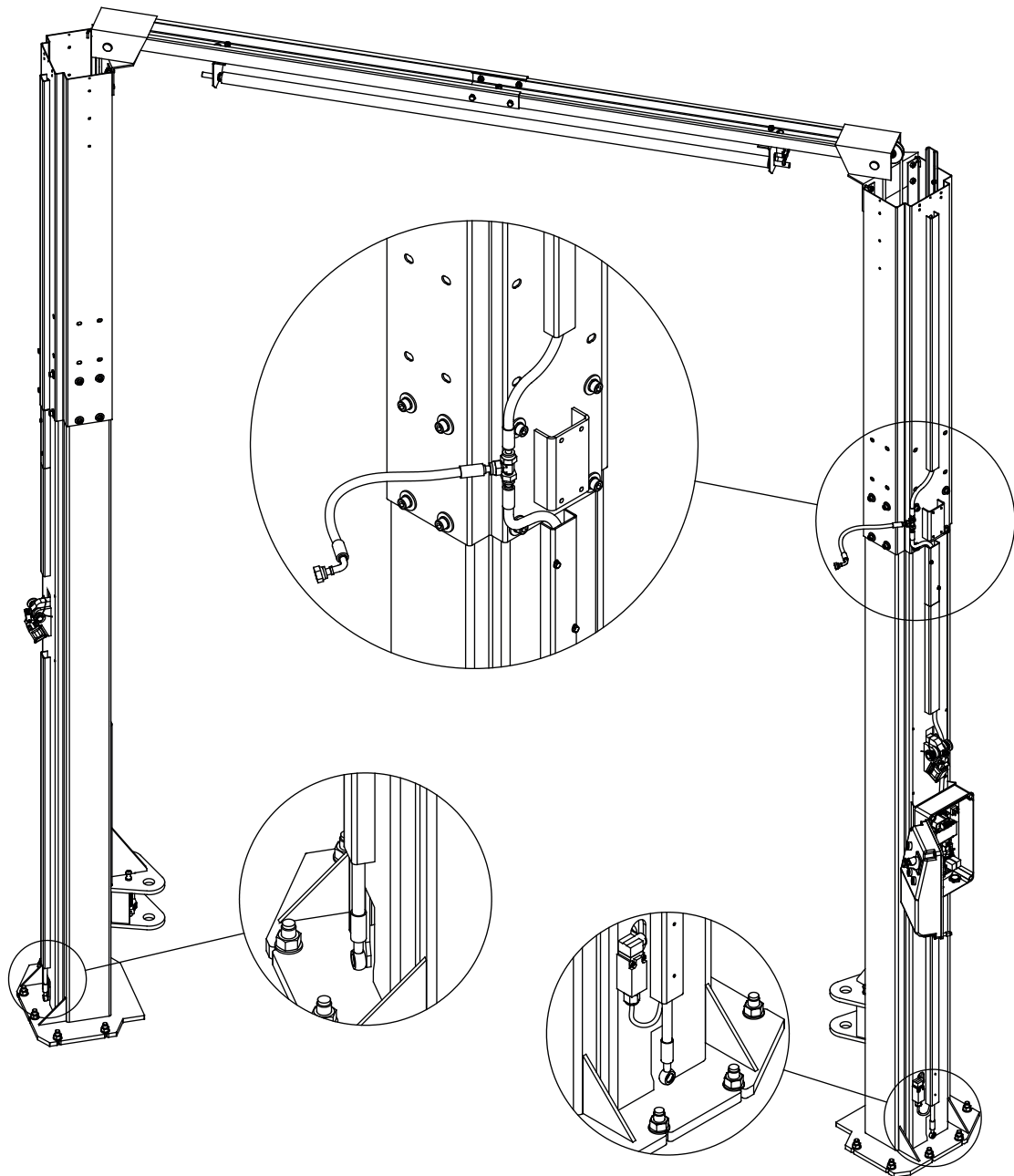
HINWEIS ! Es ist wichtig, daß die Hydraulikschläuche in/aus dem länglichen Loch oben an den Säulenverlängerungen gezogen werden (hinten der Kabelabdeckung), ganz wie für die Kabel auf Bild 13.1.

Den langen Hydraulikschlauch über das Portal und hinab durch die Kabelabdeckungen auf die entgegengesetzte Säule ziehen.

18

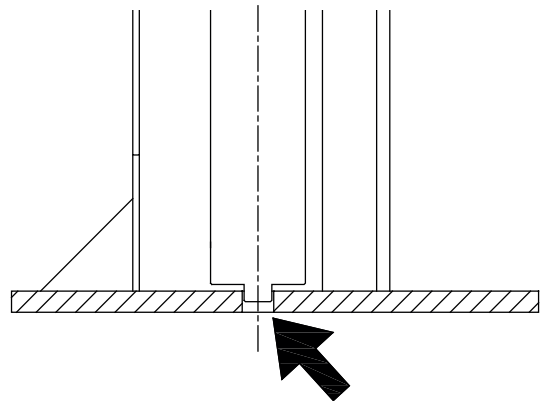
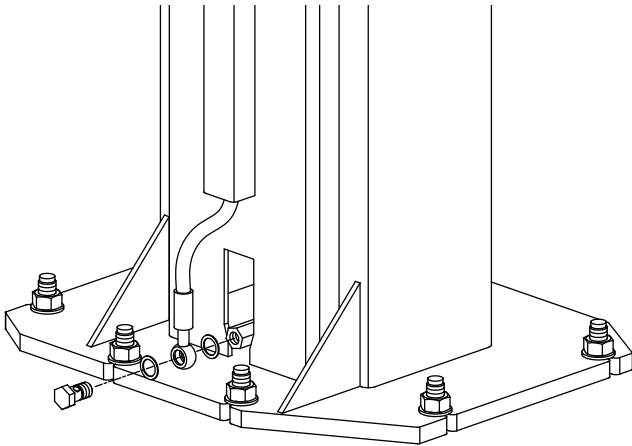


19

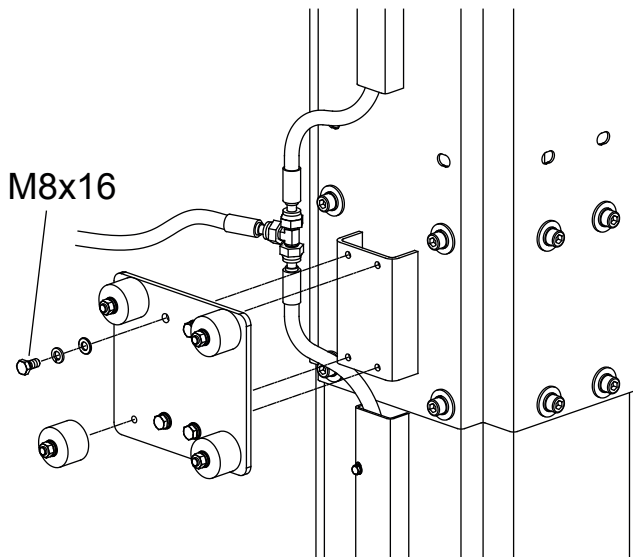


20. Beide Hydraulikschläuche unten im Zylinder mit Banjoverschraubung festmachen.
HINWEIS ! Gleichzeitig kontrollieren, daß der Zylinder im Loch auf dem Säulenfuß zentriert ist.
21. Den Beschlag für Aggregat mit Schwingungsdämpfern montieren und ihn auf die Säule festmachen.
22. Den gebiegtten Beschlag auf das Aggregat montieren.
23. Das Aggregat auf die Säule montieren.
24. Den kurzen Hydraulikschlauch auf das Aggregat mit Fittings wie gezeigt montieren.

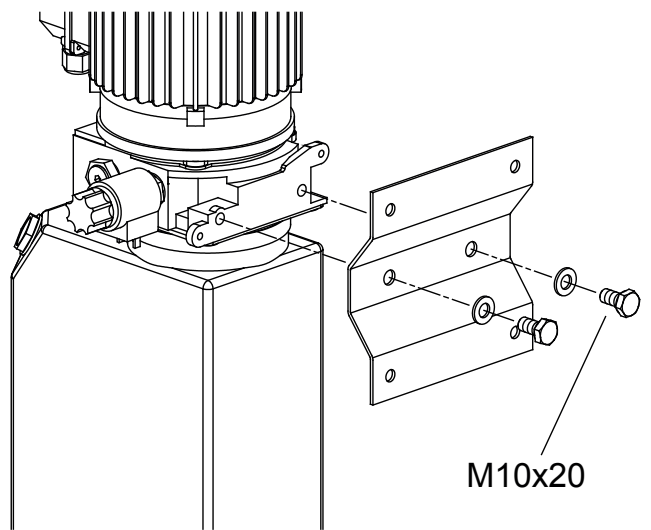
20



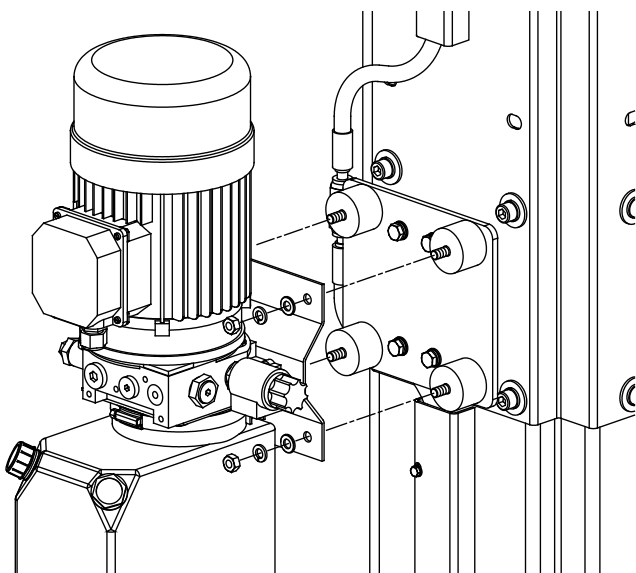
21



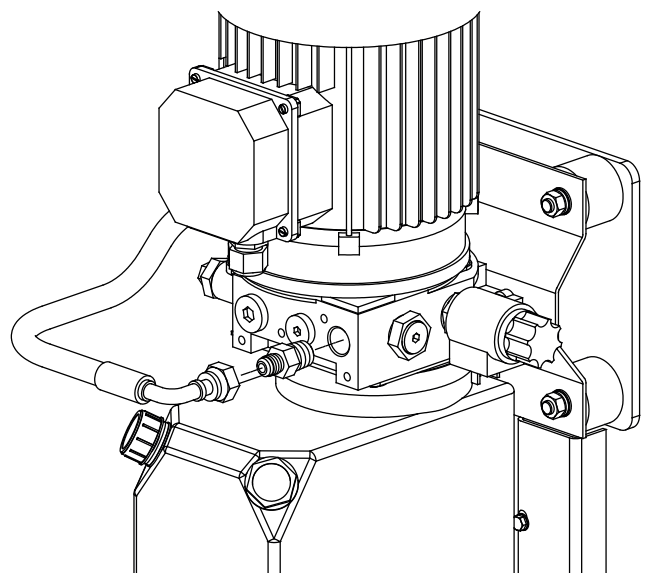
22



23



24



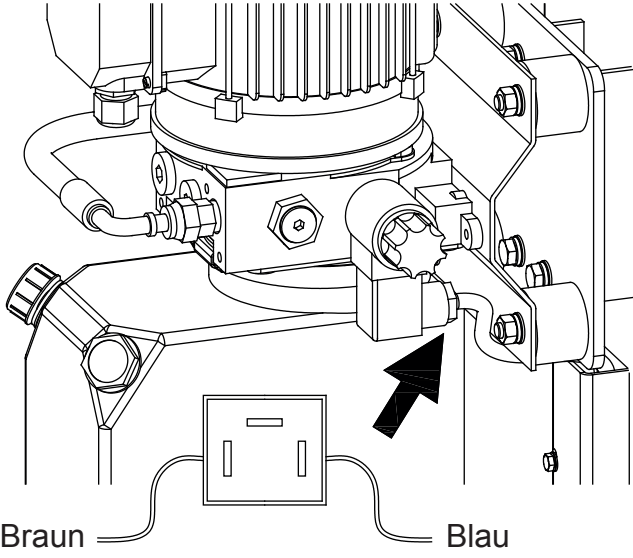
25. 2-Leiter Kabel für Stecker zum Magnetventil montieren.
26. Öl auffüllen (siehe Betriebs- und Wartungsanleitung).
27. Motorkabel auf das Aggregat montieren. Für korrekten Kabelanschluß vgl. Netzspannung, siehe Skizze.
28. Netzanschluß ist von einem Elektroinstallateur vorzunehmen.
Schaltplan ist der Betriebs- und Wartungsanleitung beigelegt.

Kontrollieren, daß der Motor für korrekte Spannung angeschlossen ist.

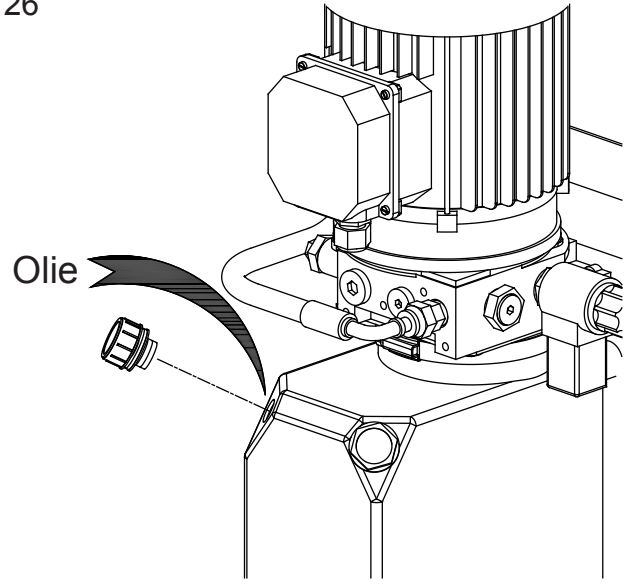
Hauptschalter auf "ON" drehen. AUF-Taste drücken. Im Laufe einiger wenigen Sekunden soll die Pumpe anfangen, Öl vom Behälter zu nehmen, falls sie den richtigen Sinn läuft; wenn nicht, 2 Phasen im Netzanschluß der Bühne wenden.

29. Entlüftung des Hydrauliksystems durchführen:
Entlüftungsschrauben oben an beiden Zylinder lösen.
AUF-Taste drücken, bis beide Zylinder entlüftet sind. Entlüftungsschrauben wieder zuspannen. Die Bühne wieder zur untersten Stellung senken und Öl nachfüllen (bis max. auf dem Ölbehälter).

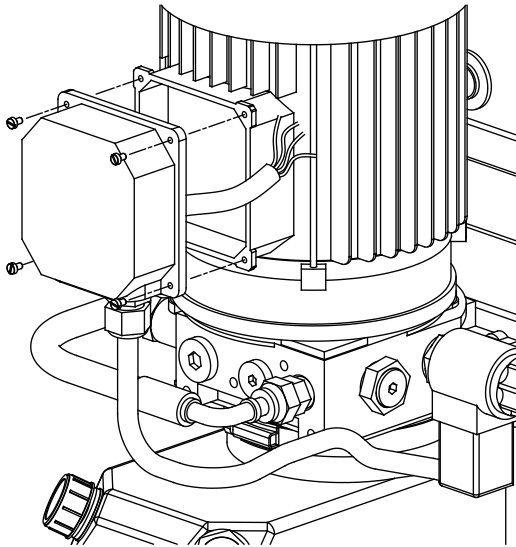
25



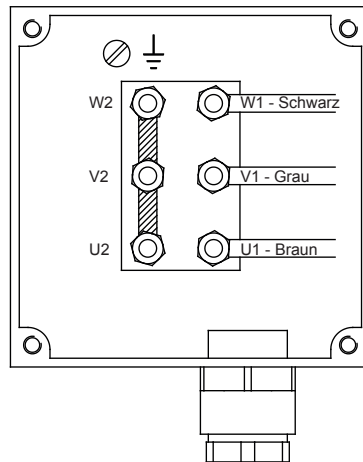
26



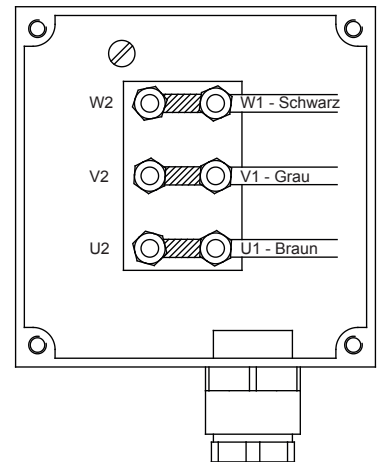
27



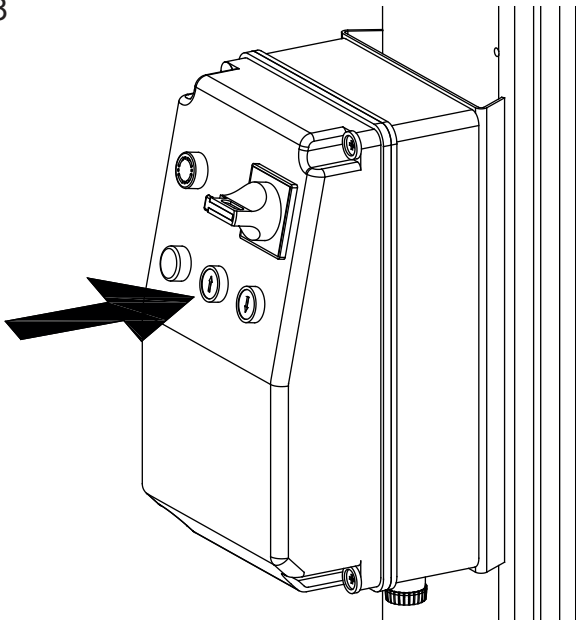
(Y) 3x400V



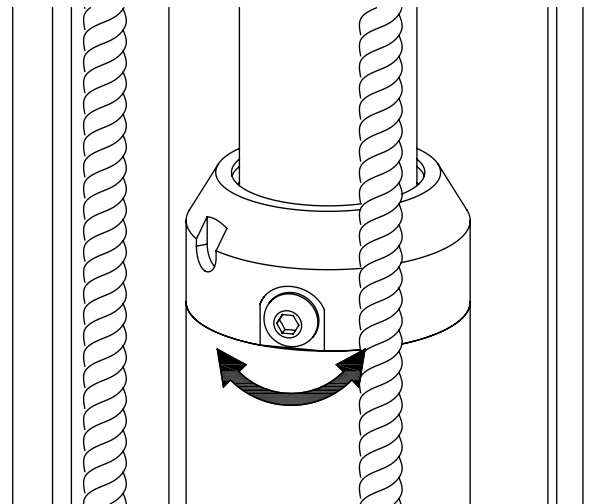
(Δ) 3x230V



28

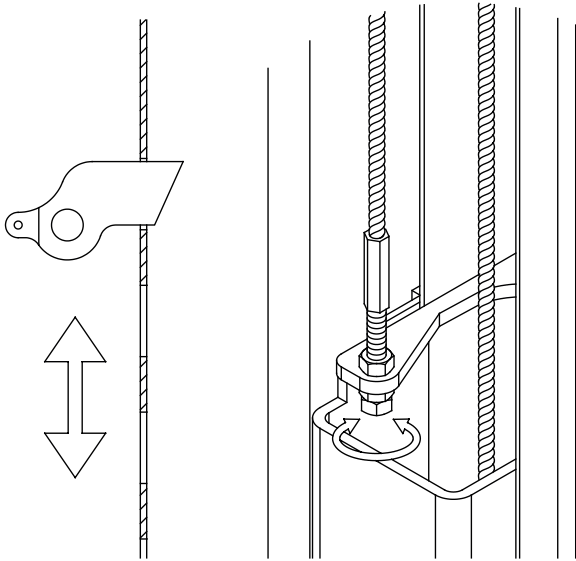


29

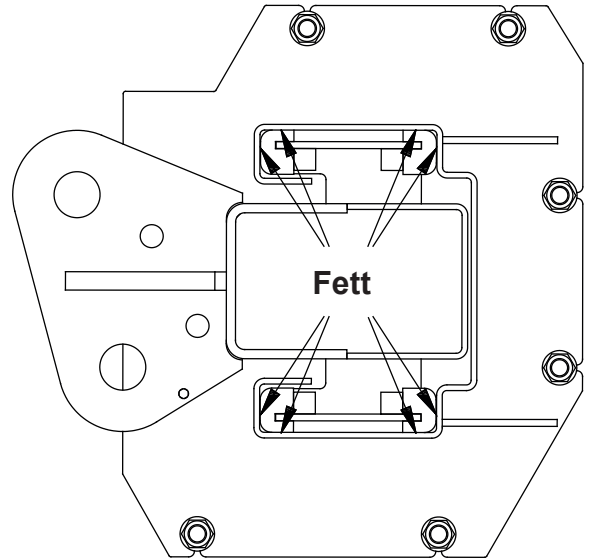


30. Die Bühne bis zum Einrasten der Sicherheitsklinke heben. Beide Seile zum gleichem Abstand in der Lochschiene justieren und sie mit einem Moment von 5 Nm nachspannen.
31. Die Innenseite der Säulen mit Fett auf den Führungskanten schmieren.
32. Prüfung des CE-Stopps:
Die Bühne ein paar Male heben und senken. Beim Senken: kontrollieren, daß der Lautgeber aktiviert wird, und daß die Bühne ca. 300 mm von der Bodenstellung stoppt. AB-Taste loslassen und wieder eindrücken. Der Lautgeber muß hörbar sein, bis die Bodenstellung erreicht worden ist.
33. Arme und Scheiben wird gezeigt montieren. **HINWEIS !** Löcher im Hubstuhl und Scheibe vor der Montage mit Fett schmieren.
34. Spannstifte in die Achsen montieren.
35. Die Bühne zur angemessenen Höhe heben und die Armverriegelung auf allen 4 Armen justieren: jeder Arm in einem Interval von 0° - 90° drehen und das Einrasten des Verriegelungssystems 3 bis 5 Mal kontrollieren.
Die 4 Schrauben auf jedem Arm nachspannen.
36. Prüfung des oberen Endschalters und des Höhenendschalters durchführen. Oberen Endschalter laut Hublänge = 1800 mm justieren.

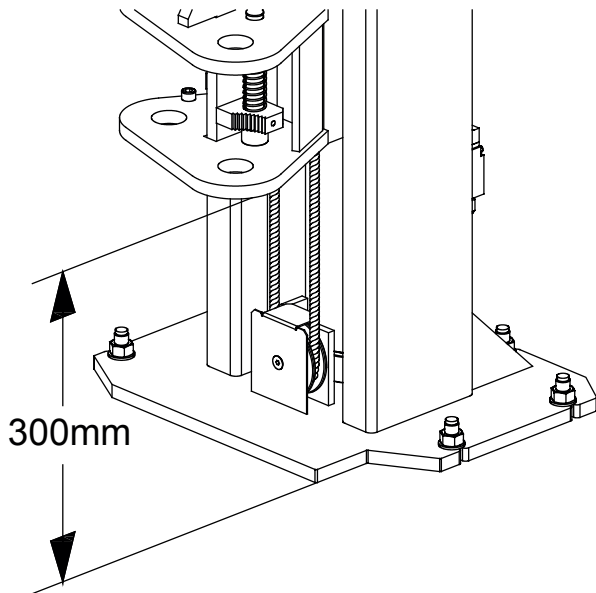
30



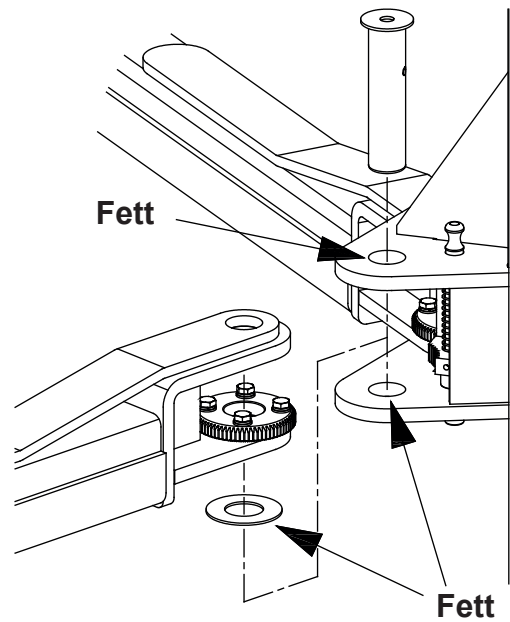
31



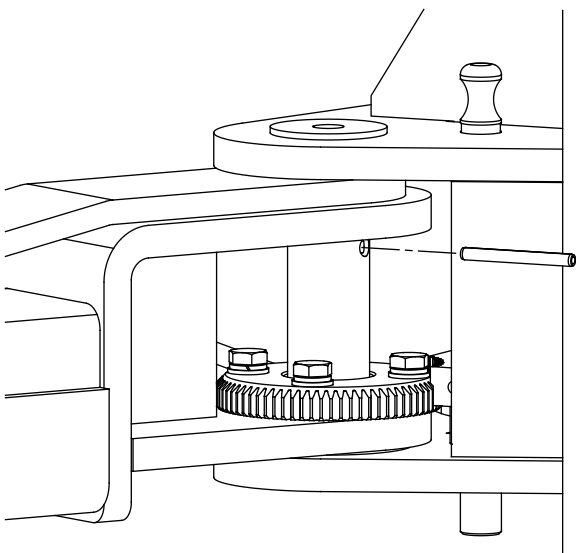
32



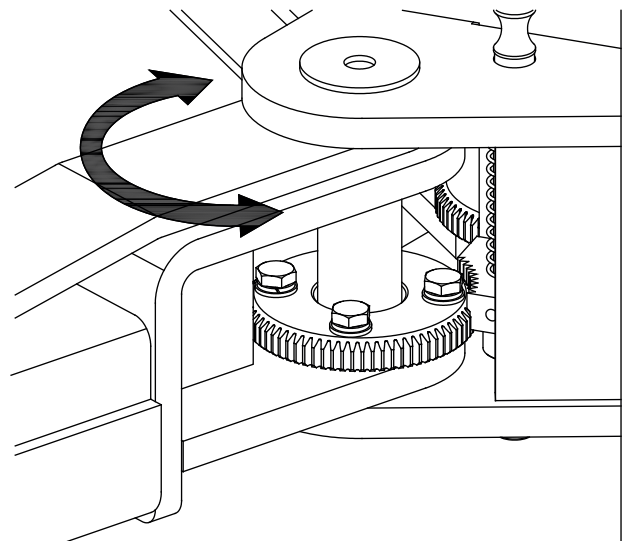
33



34

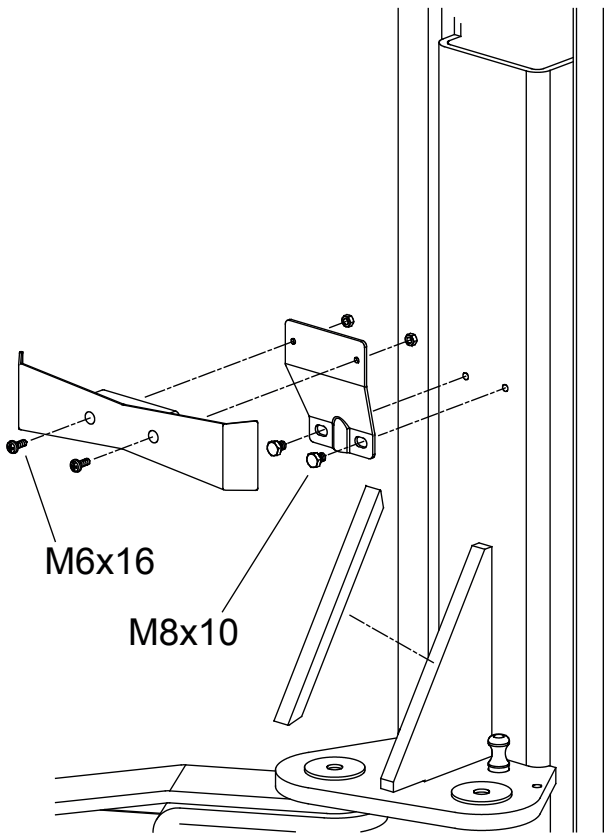


35

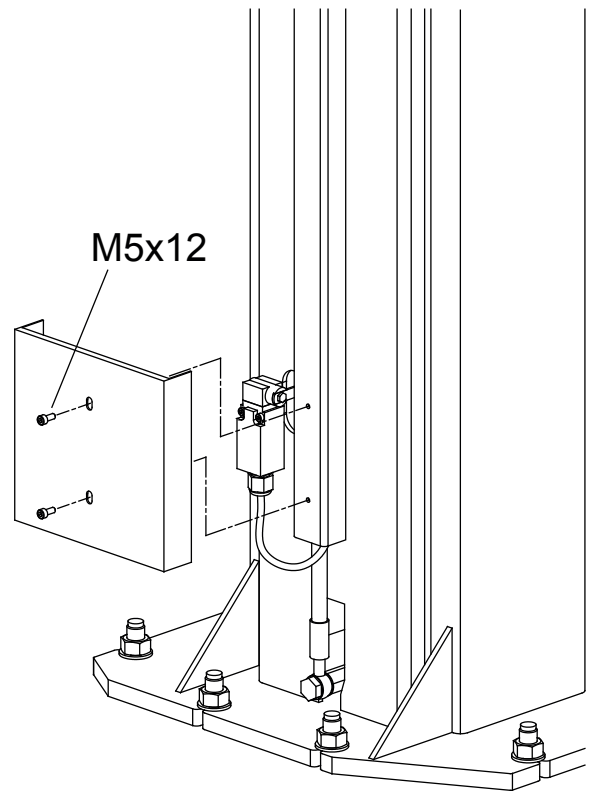


37. Türstopp und Gummiabdeckung montieren.
38. Abdeckung für CE-Stopp montieren.
39. Abdeckungen für Sicherungsklinken montieren.
40. Eckabdeckungen montieren.

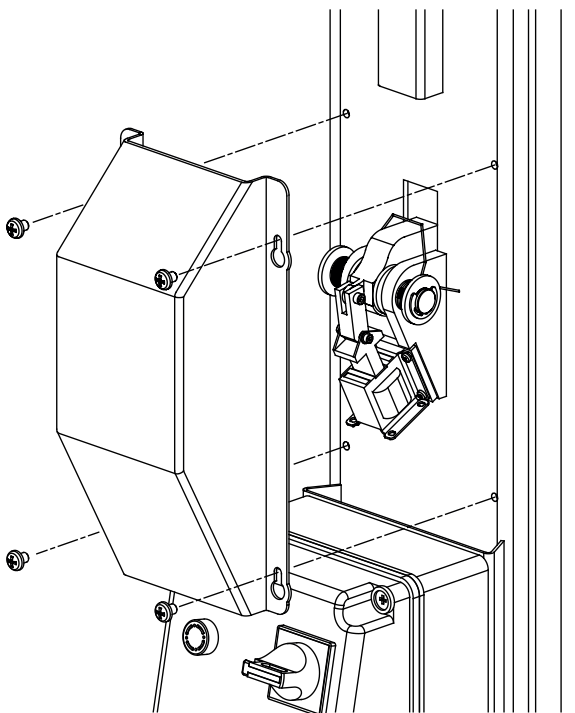
37



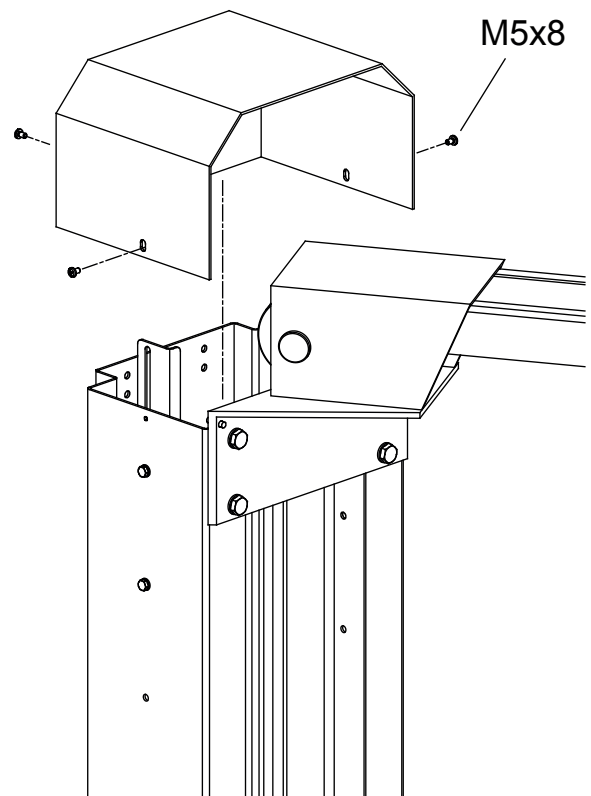
38



39



40



41. Kabel und Hydraulikschläuche auf dem Oberteil des Portals mittels Bänder festmachen.
42. Wenn notwendig endgültige Entlüftung vornehmen.
43. Bühne reinigen und mit Fahrzeug prüfen Einweisung dem Besitzer übergeben.
Nach Einweisung die Bühne dem Besitzer übergeben.

43

